



## Ultraheat S 3004 / S 3004 P / S 5004 / S 5004 E (NL)

**FIN Käyttöohje**  
Säilytä autossa!

## Sisällysluettelo

Käytetyt symbolit .....	2
Käyttötarkoitus .....	2
<b>Lyhyt kuvaus</b> .....	2
<b>Turvallisuusohjeita</b> .....	2

## Käyttöohje

Käyttöosa ja huonetermostaatti .....	2
<b>Käyttöönotto</b> .....	3
<b>Kytkeminen pois päältä</b> .....	3
<b>Jätehuolto</b> .....	3
<b>Tekniset tiedot</b> .....	3
<b>Yhteensopivuus</b> .....	3
<b>Tarvikkeet</b> .....	3
<b>Valmistajan takuuseelvitys</b> .....	3

## Käytetyt symbolit



Symboli varoittaa mahdollisesta vaarasta.



Palovammojen vaara! Kuumat pinnat.



Käytä suojakäsineitä suojaamaan mahdollisilta mekaanisilta vammoilta.

## Käyttötarkoitus

Lisäsähkölämmitys Ultraheat sopii asennettavaksi lämmitykseen S 3004, S 3004 P, S 5004 tai S 5004 E (NL). Lisälämmitys kiinnitetään lämmityksen asennuslaatikkoon ja on asennuslaatikon ja lämmönvaihtimen välillä. Lisälämmityksen toimintaan tarvitaan sähköliitäntä 230 V ~ 50 Hz (8,5 A).

## Lyhyt kuvaus

Lämmityskäyttö on mahdollista joko erikseen kaasulla tai sähköllä tai myös samanaikaisesti kaasulla ja sähköllä.

Jos lämmitystä käytetään samanaikaisesti sekä kaasulla että sähköllä, sähkölämmitys kytkeytyy pois päältä ennen voimakkaamman kaasupoltin aiheuttamaa ylikuumenemista.

**Sähkökäytössä** suosittelemme, että puhallinta TEB-3 tai TN-3 käytetään tasolla 3 (manuaalisesti tai automaattisesti), perustana tehotaso 2000 W (ota ehdottomasti huomioon leirintäalueen sähkönsyötön varmistus).

Jos lämmitystehon tarve ylittää 2000 W (kuumennus / alhaiset ulkolämpötilat), on käytettävä kaasulämmitystä, sillä 230 V:n sähkökäyttö on vain lisälämmitys.

Lämmitys on mahdollista lämmityksillä S 3004 / S 3004 P käyttötavasta (kaasu- tai sähkökäyttö) riippumatta myös ilman puhallinta TEB-3 tai TN-3.

Suosittellemme lämmityksen käyttöä yhdessä puhaltimen ja lämminilmalaitteen kanssa, jotta lämmin ilma jakaantuu tasaisesti ja nopeasti ja lämmityslaitteen pinnan lämpötilat laskevat.

Jos Ultraheat lisälämmitintä käytetään kaukotunnistimella (lisävaruste), tämä ei saa olla lähellä ulkoisia lämmönlähteitä (keitin, lamput, lämpimän ilman ulostuloaukot jne.) eikä paikkoja, joissa voi syntyä lämmön kasaantumista (hyllyköiden alla, nurkissa, verhojen takana).

## Turvallisuusohjeita

Korjaustöitä saa suorittaa vain alan ammattilainen.



**Rakenteesta johtuen lämmityslaitteen verhoilu kuumenee käytön aikana. Huolenpitovelvollisuus kolmansien osapuolten suhteen (erityisesti pienet lapset) on käyttäjän vastuulla.**

**Lämmittimessä olevaa lämminilman poistoaukkoa ei saa missään tapauksessa peittää.** Tästä syystä lämmittimen eteen tai päälle ei saa ripustaa missään tapauksessa tekstiileitä. Tällaisesta väärinkäytöstä aiheutuva ylikuumeneminen voisi vaurioittaa pahasti lämmitintä. Älä aseta lämmittimen läheisyyteen syttyviä esineitä tms.! Noudata tätä ohjetta oman turvallisuutesi vuoksi.

Kun täysin uusi lämmitin otetaan käyttöön ensimmäisen kerran (tai pitemmän seisotuksen jälkeen), saattaa hetkellisesti muodostua hieman savua ja hajua. Tällöin on tarkoituksenmukaista antaa lämmittimen käydä heti täydellä teholla ja huolehtia samalla huoneen hyvästä tuuletuksesta.

Takuun ja valmistajan vastuun raukeamiseen johtavat erityisesti seuraavat seikat:

- laitteeseen tehdyt muutokset (mukaan lukien lisävarusteiden asennus),
- muiden kuin alkuperäisten Truma-tuotteiden käyttö vara- ja lisäosina,
- asennus- ja käyttöohjeiden noudattamatta jättäminen.

Tämän lisäksi lämmittimen käyttöluva raukeaa ja muutamissa maissa tämän mukana myös ajoneuvon käyttöluva.



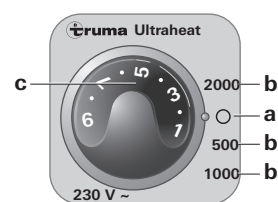
**Huomaa:** Huolellisesta valmistuksesta huolimatta lämmityslaitteessa voi olla teräväkulmaisia osia. Käytä suojakäsineitä aina huolto- ja puhdistustöiden aikana!

## Käyttöohje

### Lue käyttöohje ehdottomasti ennen käyttöönottoa!

Ajoneuvon omistaja on vastuussa siitä, että laitetta voidaan käyttää asianmukaisesti.

## Käyttöosa ja huonetermostaatti



- a = Kiertokatkaisija "Pois"
- b = Kiertokatkaisija "Päälle" tehoportaat: 500 – 1000 – 2000 W
- c = Vääntönuppi huoneen lämpötilalle (valaistu vihreällä toiminta-LEDillä)

## Käyttöönotto



Tarkasta ehdottomasti ennen päällekytkemistä, että leirintäalueen syöttövirran sulake riittää säädetyille tehoportaalle (b – ks. ”Tekniset tiedot”).

**Tärkeää:** Matkailuvaunun virransyöttökaapeli täytyy kelata kokonaan kaapelirummulta.

Käännä katkaisija käynnistystä varten halutun tehon kohdalle (b).

Vihreä toiminta-LED palaa ja näyttää samalla valitun tilalämpötilan.

Säädä huoneen lämpötila haluamaasi lämpötilaan vääntönupista (c).

Säätöpaneelin termostaatin asento (1 – 9) määritellään yksilöllisesti lämmöntarpeen ja ajoneuvon rakenteen perusteella.

## Kytkeminen pois päältä

Kytke lämmitys pois päältä kierrettävällä katkaisijalla (a).

## Jätehuolto

Käytetty laite tulee toimittaa käyttäjän maassa voimassaolevien hallinnollisten määräysten mukaiseen jätehuoltoon. Kansallisia määräyksiä ja lakeja (Saksassa esimerkiksi käytettyjä ajoneuvoja koskeva määräys) tulee noudattaa.

## Tekniset tiedot

### Syöttövirta

230 V ~, 50 Hz

### Virrankulutus eri tehoportilla

500 W: 2,2 A

1000 W: 4,5 A

2000 W: 8,5 A

### Paino

n. 2 kg



Oikeus teknisiin muutoksiin pidätetään!

## Yhteensopivuus

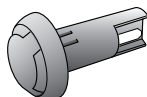
Lisäsähkölämmitys Ultraheat on DVGW:n tarkastama ja se saa käyttää CE-merkkiä. (vaatimustenmukaisuusvaatimus – katso lämmityksen käyttöohje).

Lämmityksen CE-tuotetunnusnumero pysyy voimassa muuttumattomana.

## Tarvikkeet

Pidennyskaapeli 5 m käyttöosalle (tilaus-nro. 34300-01) – ilman kuvaa –

Kaukoanturi FFC 2, valvoo huoneen lämpötilaa käyttölaitteen sijainnista riippumatta, varustettu 4 m:n kaapelilla (tilaus-nro. 34201-01).



## Valmistajan takuuselvitys

### 1. Takuutapaus

Valmistaja antaa takuun laitteessa ilmeneville vioille, jotka on johdettavissa materiaali- tai valmistusvirheeseen. Lisäksi voimassa on lainmukaiset myyjän vastuut.

Takuu ei kata

- kulumisosia eikä luonnollista kulumista,
- kun laitteessa käytetään muita kuin Truman alkuperäisiä osia
- kun kaasussa olevat vieraat aineet (esim. öljyt, pehmittimet) ovat aiheuttaneet vikoja kaasunpainesäätölaitteisiin
- Truman asennus- ja käyttöohjeiden huomiottajättämisestä aiheutuneita vikoja,
- epäasianmukaisesta käsittelystä aiheutuneita vikoja,
- epäasianmukaisen kuljetuspakkauksen kohdalla.

### 2. Takuun kattavuus

Takuu koskee kohdassa 1 määriteltyjä vikoja, jotka ilmenevät 24 kuukauden kuluessa kaupan solmimisesta myyjän ja käyttäjän välillä. Valmistaja korjaa kyseiset viat tai puutteet oman valintansa mukaan joko korjaamalla tai vaihtamalla viallisen tuotteen. Valmistajan suorittaman takuukorvauksen jälkeen ei korjattujen tai vaihdettujen osien takuuajaksi uudestaan, vaan vanha takuuajaksi jatkuu. Pitemmälle menevät vaatimukset, erityisesti ostajan tai kolmannen osapuolen vahingonkorvausvaatimukset on poissuljettu. Tuotevastuulain määräykset ovat kuitenkin voimassa.

Truman tehtaan asiakaspalvelun käyttökuluista – erityisesti kuljetus-, työ- ja materiaalikuluista – vastaa valmistaja silloin, kun asiakaspalvelua on tarvittu takuuseen sisältyvien vikojen korjaamiseen ja kun asiakaspalvelua käytetään Saksassa. Takuu ei kata asiakaspalvelun suorittamia töitä muissa maissa.

Laitteen hankalasta irrottamisesta ja asennuksesta aiheutuneet lisäkulut (esim. huonekalutai korin osien purkaminen) eivät sisälly takuuseen.

### 3. Laitteen toimittaminen takuuhuoltoon

Valmistajan osoite on:

Truma Gerätetechnik GmbH & Co. KG

Wernher-von-Braun-Straße 12

85640 Putzbrunn, Saksa

Käänny häiriötapauksissa Truman huoltokeskuksen tai valtuutetun huoltokumppanimme puoleen (katso Truman huoltovihko tai [www.truma.com](http://www.truma.com)). Kuvaa valituksesi yksityiskohtaisesti ja anna laitteesi tehdasnumero sekä ostopäivä.

Jotta valmistaja voi tarkistaa, onko kyseessä takuutapaus, käyttäjän on tuotava tai lähetettävä laite valmistajalle / huoltokumppanille omalla vastuulla. Lämmönvaihtimen vikojen kohdalla mukana on lähetettävä käytetty kaasunpaineensäädin.

Ilmastointilaitteiden kohdalla:

Laitteen saa lähettää vain neuvoteltua asiasta Truma Servicezentrum Deutschlandin tai jonkun valtuutetun huoltokumppanin kanssa kuljetusvahinkojen välttämiseksi. Muuten lähettäjää kantaa mahdollisesti syntyvien kuljetusvahinkojen riskin.

Lähetä tehtaalle rahtitavarana. Jos kyseessä on takuuehtojen mukainen virhe, tehdas maksaa kuljetuskulut tai lähetyksestä ja palautuksesta aiheutuvat kulut. Jos kyseessä ei ole takuuasia, valmistaja ilmoittaa tästä sekä asiakkaan osaksi tulevista korjauskuluista asiakkaalle; tällaisessa tapauksessa asiakas maksaa myös lähetyskulut.

FIN

Saksassa on häiriötapauksissa aina otettava yhteys Truman huoltopalveluun, muissa maissa valtuutettuun edustajaan (katso Truma huoltovihko tai [www.truma.com](http://www.truma.com)).

Laitetyyppi ja valmistusnumero (merkitty tyyppikilpeen) on hyvä pitää esillä asian käsittelyn nopeuttamiseksi.

ATS Tuonti Oy  
Tiilipojanlenkki 4  
FIN-01720 VANTAA

Tel. +358 (0)9 586 49 20  
Fax +358 (0)9 586 49 18