



Ultraheat S 3004 / S 3004 P / S 5004 / S 5004 E (NL)

FIN Asennusohje

Sisällysluettelo


Käytetyt symbolit 2


Asennusohje


Käyttötarkoitus	2
Yhteensopivuus	2
Hyväksynät	2
Jälkivarustelu	2
Ensimmäinen asennus	2
S 3004, S 3004 P	2
S 5004, S 5004 E (NL)	3
Säätöpaneelin asennus	3
230 V sähköliitäntä	3
Toiminnan tarkastus	3

Käytetyt symbolit

 Symboli varoittaa mahdollisesta vaarasta.

 Palovammojen vaara! Kuumat pinnat.


 Käytä suojakäsineitä suojaamaan mahdollisilta mekaanisilta vammoilta.

 Ota huomioon ESD-määräykset! Sähköstaattinen varaus voi vioittaa elektroniikkaa. Tee potentiaalintasaus, ennen kuin kosketat elektroniikkaan.

 Ohjeita, tietoa ja käyttövinkejä.

Asennusohje

Lämmityksen saa asentaa ja korjata vain alan ammattilainen. Ennen töiden aloitusta asennusohjeet on luettava läpi huolellisesti ja niitä on noudatettava!

 **Asennusmääräyksiä noudattamattomuus eli väärin suoritettu asennus voi vaarantaa henkilöitä ja aiheuttaa esinevahinkoja.**

Käyttötarkoitus

Lisäsähkölämmitys Ultraheat sopii asennettavaksi lämmitykseen S 3004, S 3004 P, S 5004 tai S 5004 E (NL). Lisälämmitys kiinnitetään lämmityksen asennuslaatikkoon ja on asennuslaatikon ja lämmönvaihtimen välillä. Lisälämmityksen toimintaan tarvitaan sähköliitäntä 230 V ~ 50 Hz (8,5 A).

Muut käyttötavat ovat mahdollisia – neuvottele niistä ensin Truman kanssa.

Yhteensopivuus

Lisäsähkölämmitys Ultraheat on DVGW:n tarkastama ja se saa käyttää CE-merkkiä. (vaatimustenmukaisuusvaatimus – katso lämmityksen käyttöohje).

Lämmityksen CE-tuotetunnusnumero pysyy voimassa muuttumattomana.

Hyväksynät

Takuun ja valmistajan vastuun raukeamiseen johtavat erityisesti seuraavat seikat:


- laitteeseen tehdyt muutokset (mukaan lukien lisävarusteiden asennus),
- poistoputken ja hormiin tehdyt muutokset,
- muiden kuin alkuperäisten Truma-tuotteiden käyttö vara- ja lisäosina,
- asennus- ja käyttöohjeiden noudattamatta jättäminen.

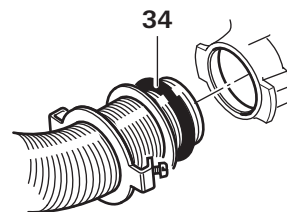
Tämän lisäksi lämmittimen käyttöluva raukeaa ja muutamissa maissa tämän mukana myös ajoneuvon käyttöluva.

Jälkivarustelu

Lisäsähkölämmityksen jälkivarustelussa lämmitys on purettava yhdessä asennuslaatikon ja puhaltimen kanssa. Sen saa suorittaa vain alan ammattilainen.

Purkamisen jälkeen lisälämmitys asennetaan asennuslaatikkoon, kuten kohdassa "Ensimmäinen asennus" on kuvattu.

 Ennen poistokaasuputken uutta liitäntää on ehdottomasti asennettava uusi O-renkas (34).



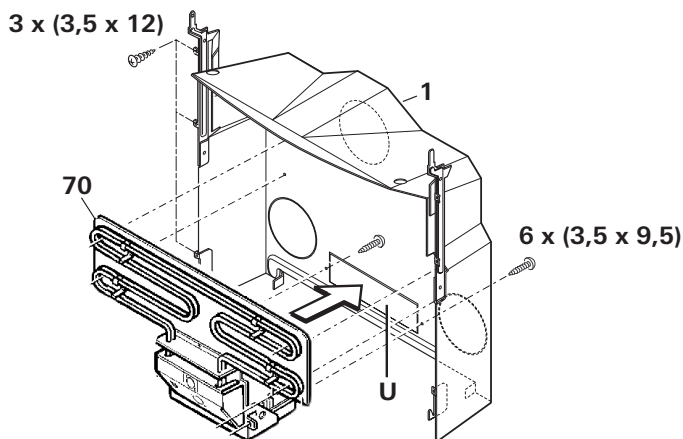
Ensimmäinen asennus

S 3004, S 3004 P

 Irrota valmiiksi rei'itetty aukko (U) asennuslaatikosta (1) ohjauselektronikan läpiviennitä varten.

Pistä kuumennuselementti (70) läpi asennuskotelon (1) sisäpuolelta ja kiinnitä 6 ruuvilla B 3,5 x 9,5 mm.

Asenna asennuslaatikko (1) ja puhallin TEB-3 tai TN-3, kuten lämmityksen asennusohjeessa on kuvattu.



Suorita lämmityksen muu asennus lämmityksen asennusohjeiden mukaisesti.

S 5004, S 5004 E (NL)

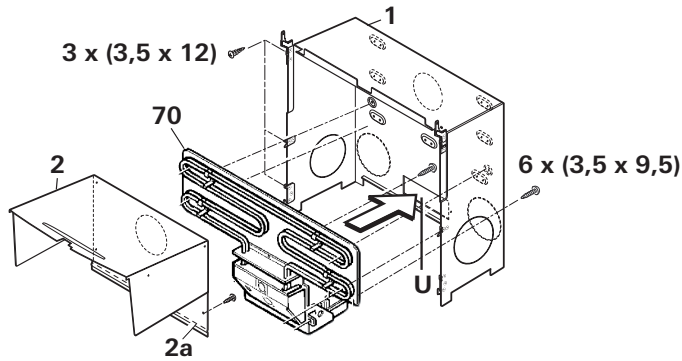


Irrota valmiiksi rei'itetty aukko (U) asennuslaatikosta (1) ohjauselektronikan läpivientiä varten.

Taita asennuskotelon sisäosan (2) alaosa irti rei'itystä (2a) pitkin.

Pistä kuumennuselementti (70) läpi asennuskotelon (1) sisäpuolelta ja kiinnitä 6 ruuvilla B 3,5 x 9,5 mm.

Asenna asennuslaatikon ulko-osa (1), asennuslaatikon sisäosa (2) ja puhallin TEB-3 tai TN-3, kuten lämmityksen asennusohjeissa on kuvattu.



Suorita lämmityksen muu asennus lämmityksen asennusohjeiden mukaisesti.

Säätöpaneelin asennus



Kun käytetään ajoneuvo- tai valmistajakohtaisia säätöpaneeleja, on sähköliitäntä tehtävä Truman liitäntäsuunnitelmien mukaisesti. Minkä tahansa siihen kuuluvan Truma-osan muuttamisen seurauksena kaikki takuu- tai vastuuvaatimukset raukeavat. Asentaja (valmistaja) vastaa käyttäjälle annettavasta käyttöohjeesta sekä säätöpaneelin merkinnöistä!

Kiinnitä paikkaa valitessasi huomiota siihen, että käyttöosan etu- ja takaosaan ei kohdistu suoraa lämpösäteilyä.

Liitäntäkaapelin pituus 3 m. Tarvittaessa voidaan toimittaa 5 m pituinen kaapelinjatke (joka voidaan yhdistettynä jatkaa 8 m:iin – tilaus-nro. 34300-01).

Jos laite voidaan asentaa vain verhojen taakse tai vastaavaan paikkaan, jossa lämpötilanvaihtelut ovat mahdollisia, on käytettävä sisälämpötila-anturia (tilaus-nro. 34201-01).

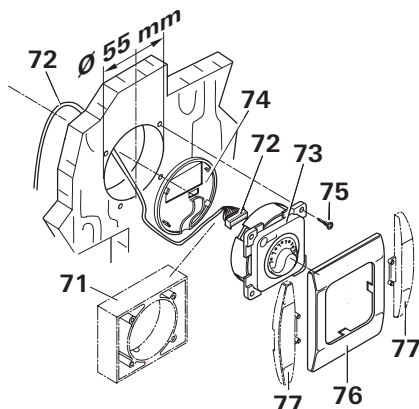


Ellei säätöpaneeleja voida asentaa pohjarappauksen alle, Truma toimittaa tilauksesta lisävarusteena rappauksen päälle kiinnitettävän kehyksen (71), tilaus-nro. 40000-52600).

Poraa Ø 55 mm:n suuruinen reikä.

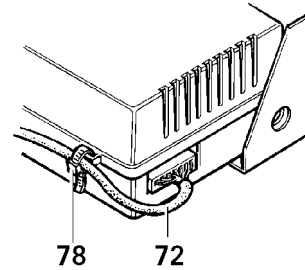
Työnnä säätöpaneelin kaapeli (72) säätöpaneeliin (73) ja sijoita taempi peitekansi (74) estämään kiristystä.

Ohjaa kaapeli taakse ja kiinnitä säätöpaneeli 4 ruuvilla (75). Aseta sen jälkeen peitekehys (76) paikalleen.



Truma tarjoaa sopivia sivuosia (77) kehyksen liittämiseen, 8 eri väriaihtoehtoa. Tarkemmat tiedot saat jälleenmyyjältäsi.

Asenna laitteelle menevä käyttöosan kaapeli (72) ja liitä se ohjauselektronikkaan.



Kiinnitä käyttöosan kaapeli (72) ohjauselektronikkaan mukana toimitettua vedonpoistimena toimivaa kaapelinjatkosta (78) käyttäen.



Asennustapauksesta riippuen käyttöosan kaapeli voidaan asentaa päinvastaisessa järjestyksessä eli liitä ensiksi kaapeli ohjauselektronikkaan ja varmista kaapeli kiinni kaapelinjatkosta käyttäen. Liitä kaapeli sitten käyttöosaan.

230 V sähköliitäntä



230 V-sähköliitännät saa tehdä vain ammattimies (Saksassa esim. VDE 0100, osa 721, tai IEC 60364-7-721 mukaisesti). Tässä annettuja ohjeita ei ole tarkoitettu maallikolle sähköasennustöitä varten, vaan ohjeiden tarkoituksena on antaa lisätietoja tehtävän saaneelle sähköasentajalle!

Liitä lämmitin sähköverkkoon 150 cm pitkää silikonikaapelia käyttäen vähintään 10 A, mieluiten 16 A sulakkeella varmistettuun johtoon.

Kiinnitä liitännässä ehdottomasti huomiota siihen, että johdinvärit tulevat oikein!

Huolto- ja korjaustöissä asennuspaikalla täytyy olla erotuslaite, jolla johdon kaikki navat voidaan erottaa sähköverkosta vähintään 3,5 mm kosketusetäisyydelle.

Toiminnan tarkastus

Ennen ensimmäistä käyttöönotto kertaa ammattimiehen täytyy tarkastaa lämmitin, poistoputki sekä koko kaasuasennuksen tiiviys (painehäviömenetelmällä).

Varmista, että puhaltimen TEB-3 tai TN-3 lämminilmaletkut on kiinnitetty varmasti, jotta elektroniikka ei vahingoitu.

Tämän jälkeen on tarkastettava laitteen kaikki toiminnot käyttöohjeen mukaan.

Käyttöohje on annettava ajoneuvoa hallussa pitävälle henkilölle.

FIN

Saksassa on häiriötapauksissa aina otettava yhteys Truman huoltopalveluun, muissa maissa valtuutettuun edustajaan (katso Truma huoltovihko tai www.truma.com).

Laitetyyppi ja valmistusnumero (merkitty tyyppikilpeen) on hyvä pitää esillä asian käsittelyn nopeuttamiseksi.

ATS Tuonti Oy
Tiilipojanlenkki 4
FIN-01720 VANTAA

Tel. +358 (0)9 586 49 20
Fax +358 (0)9 586 49 18