



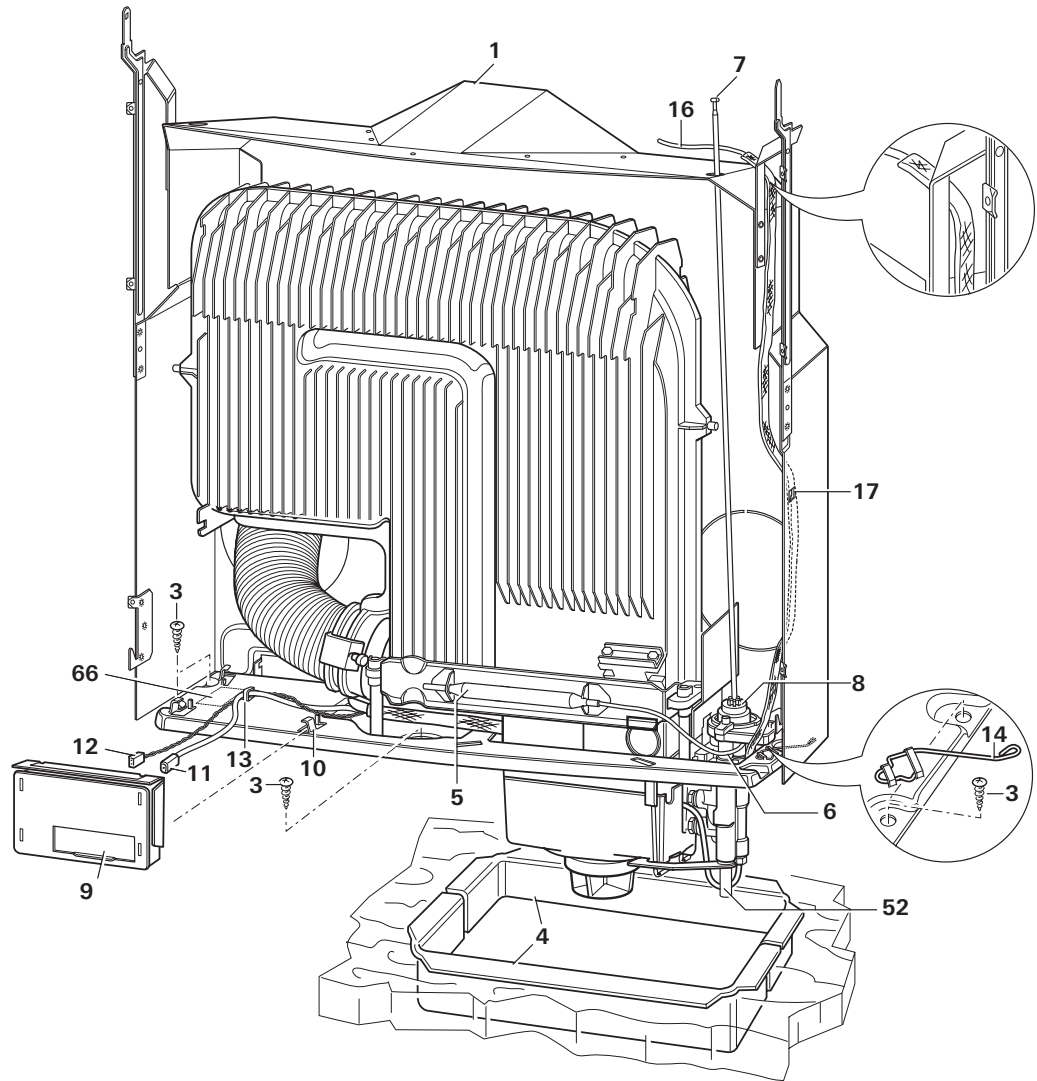
S 3004 / S 3004 P / S 5004

FIN Asennusohje

A

S 3004 / S 3004 P

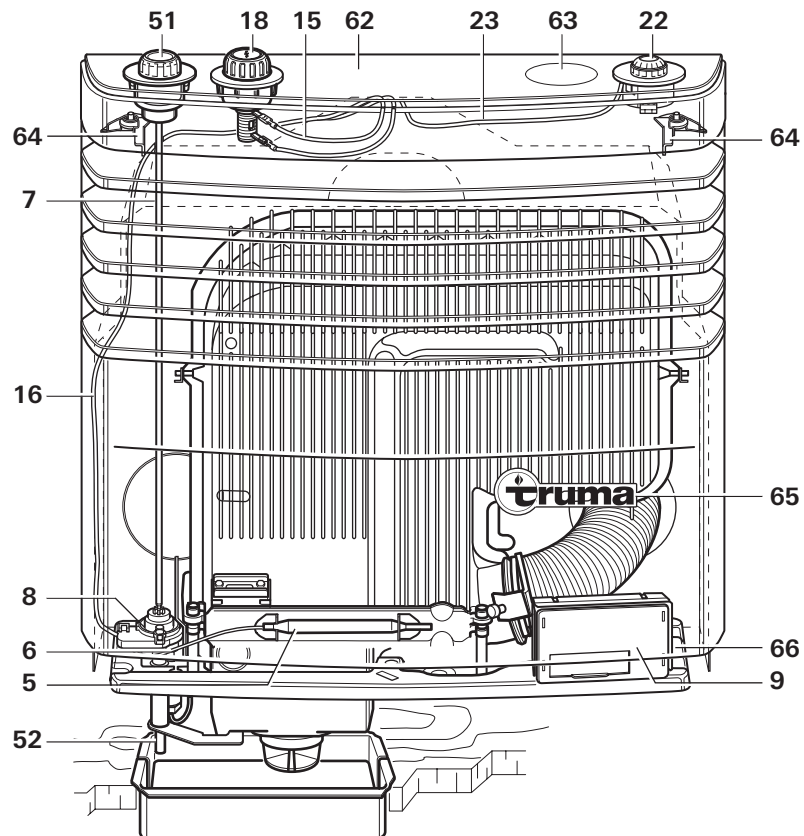
Asennus oikealla



B

S 3004 / S 3004 P

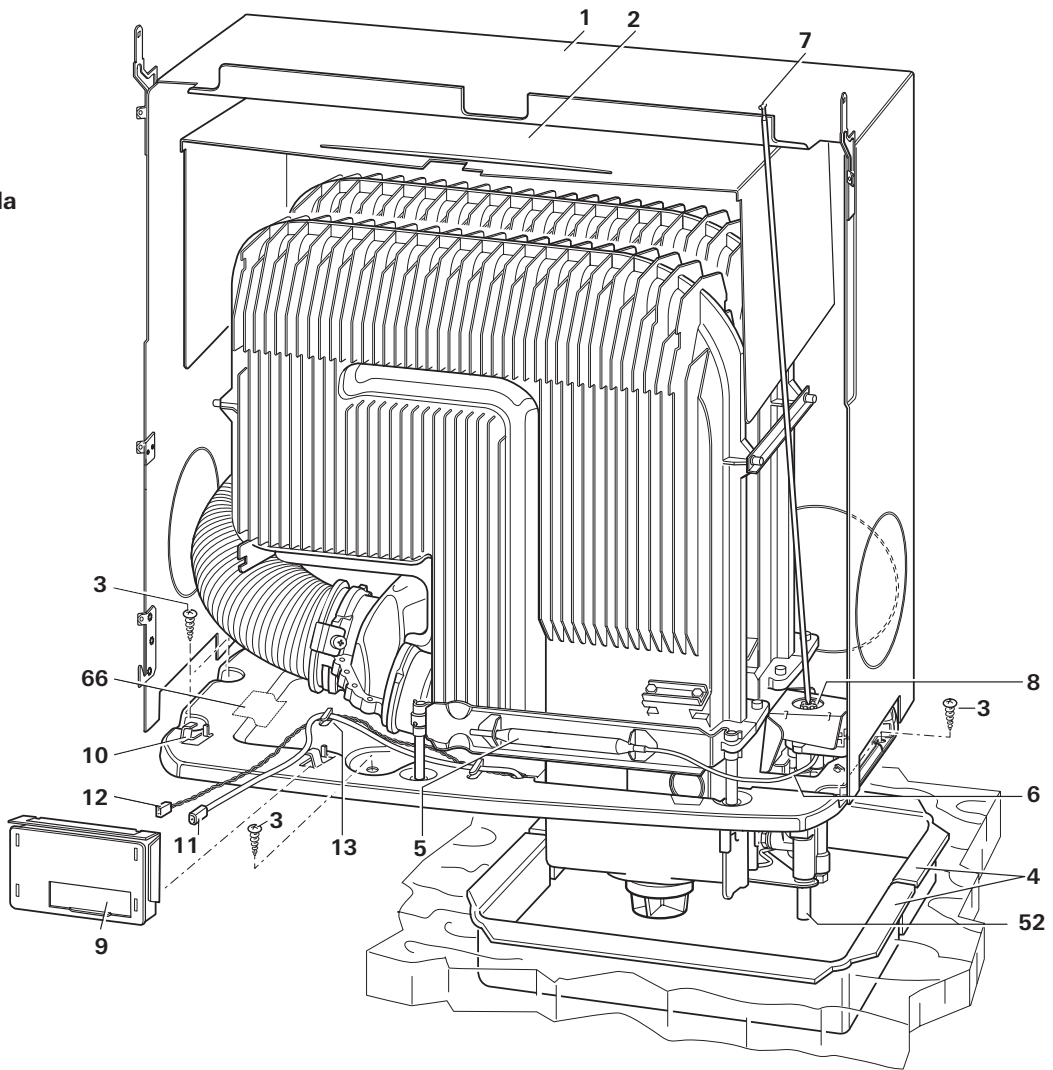
Asennus vasemmalla



A

S 5004

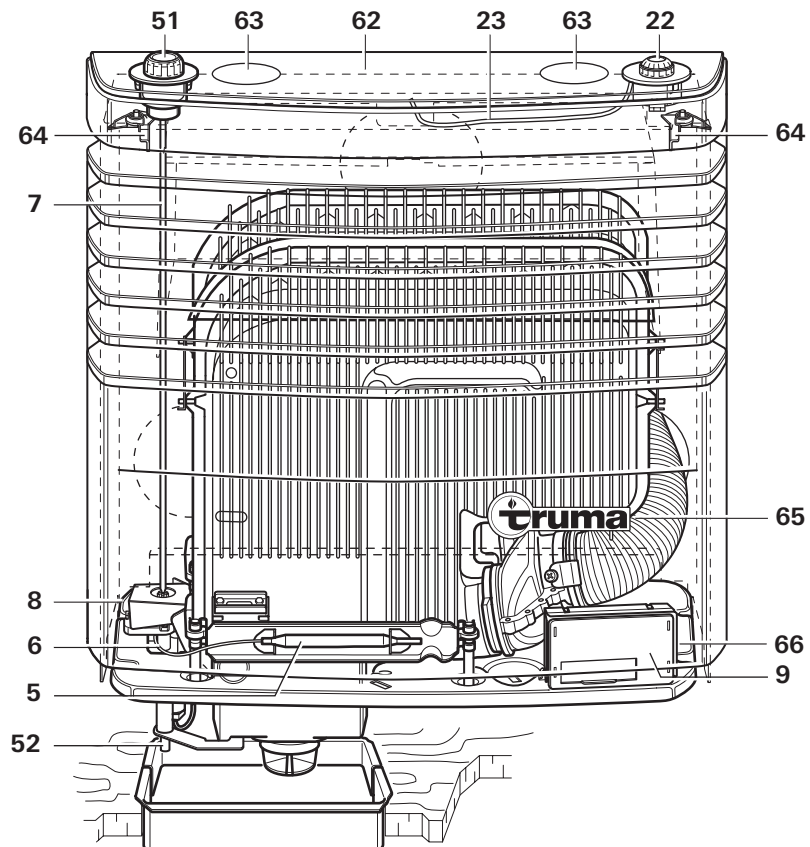
Asennus oikealla



B

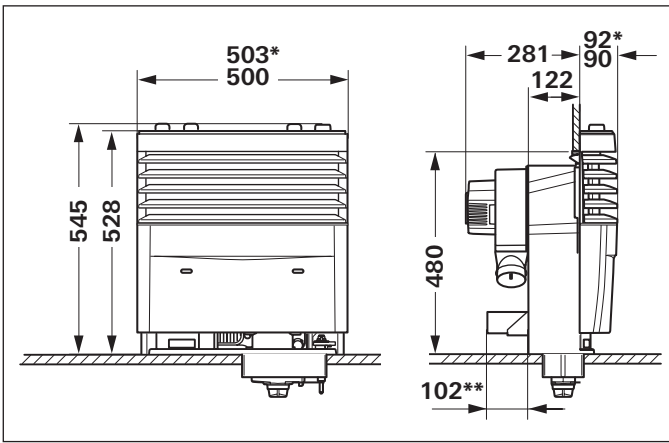
S 5004

Asennus vasemmalla



Mitat

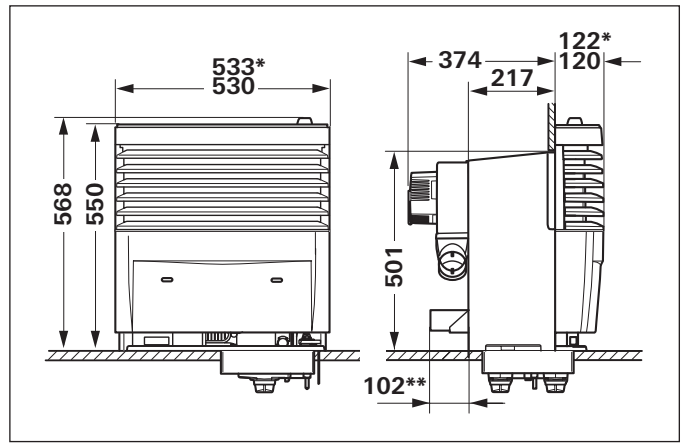
S 3004 / S 3004 P



* sis. kromilistan

** Truma Ultraheat (valinnainen)

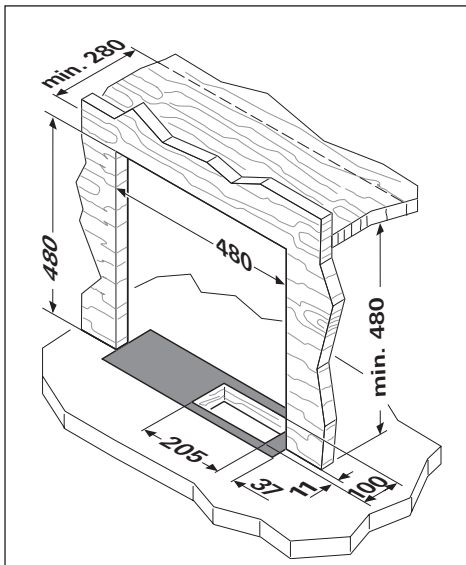
S 5004



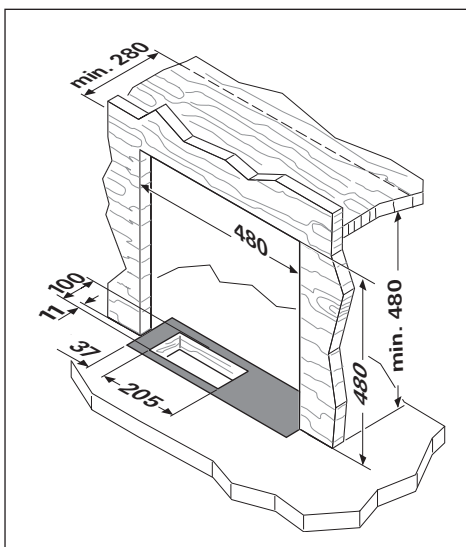
Asennusaukot

S 3004 / S 3004 P

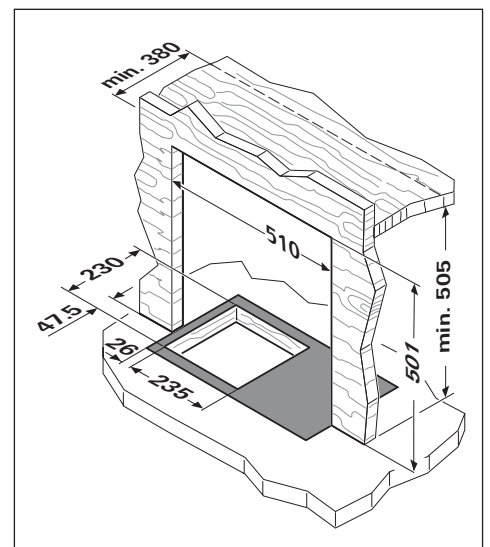
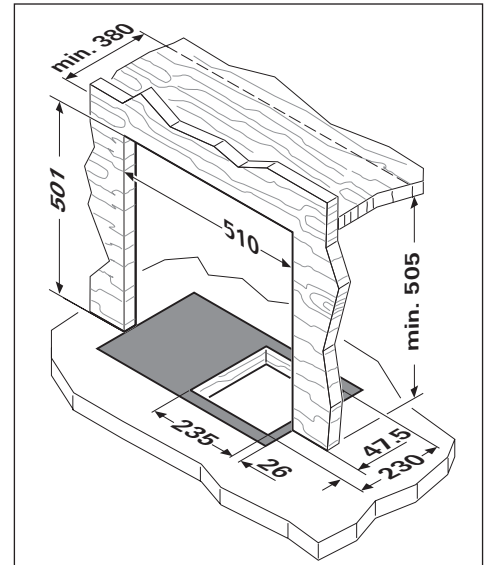
Asennus oikealla



Asennus vasemmalla



S 5004



mm
x.x x.x + 2 mm
- 1 mm

Sisällysluettelo

Käytetyt symbolit 5

Asennusohje

Käyttötarkoitus	5
S 3004 / S 3004 P	5
S 5004	5
Lämmitys ajon aikana	5
Määräykset	6
Erityisiä asennusohjeita	6
Lämmityslaitteen paikan valinta	6
Poistokaasun hormin paikan valinta	6
Sähköliitäntä (valinnainen)	6
Vedensyöttö	7
Muuta	7
Esityöt ja asennuslaatikko	7
S 3004 / S 3004 P	7
S 5004	8
Lämmityksen asennus	8
S 3004 / S 3004 P	8
S 3004 P – Piezo-painesytyttimen valmistelu	8
S 5004	9
S 3004 / 5004 – sytytysautomaatin poisto / asennus	9
Pakokaasuhormi	9
Poistokaasun poisto	10
Kaasuliitäntä	10
Käyttöelementit / verhoukset	10
Käyttöelementtien kiinnitys	10
Verhouksen paikoilleen asettaminen	11
Verhouksen poistaminen	12
Toimintatesti	12
Varoitukset	12
Tekniset tiedot	12

Käytetyt symbolit



Symboli varoittaa mahdollisesta vaarasta.



Palovammojen vaara! Kuumat pinnat.



Käytä suojakäsineitä suojaamaan mahdollisilta mekaanisilta vammoilta.



Ota huomioon ESD-määräykset! Sähköstaattinen varaus voi vioittaa elektroniikkaa. Tee potentiaalintasaus, ennen kuin kosketat elektroniikkaan.



Ohjeita, tietoa ja käyttövinkkejä.

Asennusohje

Lämmityksen saa asentaa ja korjata vain alan ammattilainen. Ennen töiden aloitusta asennusohjeet on luettava läpi huolellisesti ja niitä on noudatettava!



Asennusmääräyksiä noudattamattomuus eli väärin suoritettu asennus voi vaarantaa henkilöitä ja aiheuttaa esinevahinkoja.

Käyttötarkoitus

Tämä lämmitys on suunniteltu asennettavaksi asuntovaunuihin ja muihin perävaunuihin. Lämmitys S 3004 / S 3004 P sopii asennettavaksi myös matkailuautoihin. Asennus veneisiin ei ole sallittua. Muunlainen käyttö mahdollista, kun siitä on sovittu Truman kanssa.

S 3004 / S 3004 P

Lämmityslaitte S 3004 / S 3004 P on hyväksytty asennettavaksi henkilökuljetuksiin tarkoitettuihin moottoriajoneuvoihin (ajoneuvoluokan M1 matkailuautoihin), joissa on korkeintaan 8 istumapaikkaa, paitsi kuljettajan istuin sekä perävaunuihin (ajoneuvoluokan O asuntovaunut).

Asennus ei ole sallittua linja-autojen (ajoneuvoluokka M2 ja M3) sekä vaarallisten aineiden kuljetukseen tarkoitettujen ajoneuvoihin sisätilaan.

Asennuksissa erikoisajoneuvoihin on otettava huomioon niitä koskevat määräykset.

S 5004

Lämmityslaitte S 5004 on hyväksytty asennettavaksi perävaunuihin (ajoneuvoluokan O asuntovaunut).

Asennus ei ole sallittua asuntoautojen (ajoneuvoluokka M1), linja-autojen (ajoneuvoluokka M2 ja M3) sekä vaarallisten aineiden kuljetukseen tarkoitettujen ajoneuvoihin sisätilaan.

Asennuksissa erikoisajoneuvoihin on otettava huomioon niitä koskevat määräykset.

Lämmitys ajon aikana

Jos lämmitintä käytetään matkailuautoissa ajon aikana, vaaditaan direktiivin 2004/78/EY mukainen varmistuslukitus. Kaasunpaineensäätimet Truma SecuMotion / Mono-Control CS täyttävät nämä vaatimukset.

Asentamalla varmistuslukituksen, esimerkiksi kaasunpaineensäätimen Truma SecuMotion / MonoControl CS, sopivalla kaasuasennuksella, on tyyppitarkastetun nestekaasulämmityksen käyttö ajon aikana EY-direktiivin 2001/56/EY mukaan Euroopassa sallittu.

Turvallisuussyistä suosittelemme käyttämään varmistuslukitusta myös silloin, kun lämmitintä käytetään asuntovaunuissa ajon aikana.

Määräykset

Takuun ja valmistajan vastuun raukeamiseen johtavat erityisesti seuraavat seikat:

- laitteeseen tehdyt muutokset (mukaan lukien lisävarusteiden asennus),
- poistoputkeen ja hormiin tehdyt muutokset,
- muiden kuin alkuperäisten Truma-tuotteiden käyttö vara- ja lisäosina,
- asennus- ja käyttöohjeiden noudattamatta jättäminen.

Lisäksi laitteen käyttöoikeus päättyy ja joissain maissa samalla myös ajoneuvon käyttöoikeus.

Ensimmäisen käyttöönoton vuosi on merkittävä tyyppikilpeen (66).

Ajoneuvoihin tehtävän asennuksen on oltava käyttömaan teknisten ja hallinnollisten määräysten mukaisia (esim. EN 1949). Kansalliset määräykset on otettava huomioon (Saksassa esim. DVGW-Arbeitsblatt G 607).

Lisätietoja käyttömaan määräyksistä saa edustajiltamme (katso Truma-huoltokirja tai www.truma.com).

Erityisiä asennusohjeita

Laite ja sen poistokaasun poisto on asennettava siten, että siihen pääsee helposti käsiksi huoltotoissa ja sen voi purkaa ja koota vaivatta.

Lämmityslaitteen paikan valinta

Kuljettaja ei saa joutua kosketuksiin lämmityksen kanssa ajon aikana. Lämmitystä ei saa asettaa heti kuljettajan istuimen taakse.

Tarkasta asennusmallineen avulla, tuleeko polttoilman imun pohja-aukko oikealle vai vasemmalle. **Polttoilmaa ei saa ottaa ajoneuvon sisätilasta. Polttoilman on aina tultava ulkoa. Polttoilman imu ei saa olla pyörien roiskeiden alueella,** asenna muuten roiske-suoja.



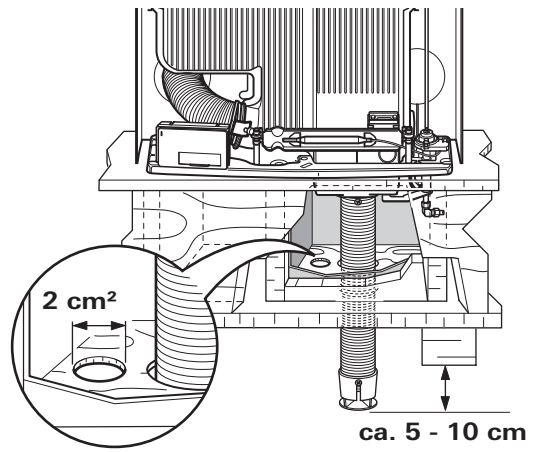
Laitteen pohja-aukko on asetettava niin, että ajoneuvon sisään ei pääse saastunutta ilmaa (pakokaasuja, bensiini- tai öljyhuuruja).



Laitteen alapuolella ei saa olla lämpöherkkiä materiaaleja. (Leikkaa kokolattiamatto pois siltä alueelta). Lämmittimen jalustan kuumeneminen voi muuttaa PVC-lattioiden väriä. Ajoneuvon pohjassa ei saa olla polttoilman imualueella helposti syttyviä / lämpöherkkiä materiaaleja, tai ne on suojattava lämmön vaikutukselta (esim. suojapellillä).

Jos lämmitys asennetaan **jalustalle, kaksikerroksiselle lattialle** tai vastaavalle, **on ehdottomasti käytettävä imun pidennystä** (tilaus-nro. 30030-04800, pituus 50 cm). Imun pidennyksen on tultava vapaasti ulos ilmavirrassa n. 5 – 10 cm ajoneuvon matalimmassa kohdassa (ota huomioon ajoneuvon maavara). S 5004 tarvitsee 2 imun pidennystä.

Jalustan tai kaksinkertaisen lattian täytyy olla ajoneuvon sisätilaa vastapäätä eikä se saa olla helposti syttyvästä materiaalista tai se täytyy verhota sisältä pellillä. **Palamattoman kaasun kerääntymisen välttämiseksi, jalustassa täytyy olla tuuletus väh. 2 cm² matalimmassa kohdassa** tai sen yläosan täytyy olla avoin.



Poistokaasun hormin paikan valinta

Lämmitystä saa käyttää vain kattohormilla. Se on asennettava pystysuoraan tai sen kaltevuus saa olla korkeintaan 15 astetta!

Poistokaasun hormin paikka on valittava niin, että se on lämmityksen käytön aikana aina vapaasti ilmavirtauksessa. Kattorakenteet voivat häiritä lämmityksen toimintaa.

Ajoneuvon valmistajan tai lämmityksen asentajan on määritettävä koeajoissa hormin lisäosan/pidennyksen yhdistelmä asennustilanteen mukaan ja sovittava siitä tarvittaessa Truman kanssa. Ajoneuvotyyppistä ja kattorakenteista riippuen saattaa hormin lisä T2 (tilaus-nro. 30700-02) tai T3 (tilaus-nro. 30700-03) olla tarpeellinen. Hormin lisä T3 on suunniteltu erityisesti asuntoautoja varten.

Tarvittaessa on asennettava lisäksi hormin pidennys AKV (tilaus-nro. 30010-20800). Se on varmistettava ruuvilla.



Avattu kattoikkuna poistokaasun hormin lähellä saattaa päästää poistokaasua ajoneuvon sisään. Sen vuoksi hormia ei saa missään tapauksessa asettaa tämän aukon lähelle. Jos se ei ole mahdollista, lämmitystä saa käyttää vain, kun kattoikkuna on kiinni. Tämän selventämiseksi asentajan on liimattava tarra (tilaus-nro. 30090-37100) kattoikkunaan hyvin näkyviin.

Sähköliitäntä (valinnainen)

12 V:n jännitesyöttöä ei tarvita, kun lämmitystä S 3004 käytetään Piezo-painesyöttimellä (S 3004 P) tai sytytysautomaatilla (1,5 V).

Liitäntä 12 V

12 V:n jännitesyöttö on tarpeellinen (vaihtojännitteen aaltosuus <1,2 Vss), kun asennetaan Truma-puhallin TEB-3 tai käyttöosien valaistus.

Lämmitys on liitettävä ajoneuvon varmistettuun verkkoon (5 A).

Liitäntä 230 V ~, 50 Hz

Liitäntä 230 V:n vaihtojänniteverkkoon ja ulkoinen käyttöosa ovat tarpeellisia, kun käytetään Truma-puhallinta TN-3.

Turvaohjeet

Lämmityksen saa asentaa ja korjata vain alan ammattilainen.

Varmista, että virransyöttö on kytketty irti! Vedä verkkopistoke!

Ajoneuvoihin tehtävän asennuksen on oltava käyttömaan teknisten ja hallinnollisten määräysten mukaisia (esim. EN 1648, VDE 0100-721). Paikallisia säännöksiä ja ohjeita on noudatettava.

Vedensyöttö

Kun ajoneuvon asennetaan vedensyöttö, on varmistettava, että vesiletkujen ja lämpölähteen (esim. lämmityksen, lämminilmaputken) väliin jää riittävä tila.

Vesiletkun saa vetää lämminilmaputken vasta 1,5 metrin päähän lämmityksestä. Truma-letkukiinnitintä SC (tilaus-nro. 40712-01) voi käyttää tästä välistä lähtien. Rinnakkaisasennuksissa, esim. läpiviennissä seinän läpi, on käytettävä välikappaleita (esim. eristettä) välttämään kontaktia.

Muuta

Kun lämmityksen yläpuolelle asennetaan rei'itetty laatikko, esim. esineiden kuivatusta varten, tarvitaan välipohja päällystämättömästä puusta (vähimmäissyvyys 280 mm tai 380 mm laitteessa S 5004). Asennustilan suojusten täytyy olla lämpöä kestävästä materiaalista (ei PVC:stä tai vastaavasta).

Jos ajoneuvon pohjaan laitetaan pohjasuojaus, täytyy kaikki vaunun alla olevat lämmitysosat peittää, jotta suojauksessa syntyvä sumu ei aiheuta lämmityslaitteen toimintahäiriötä. Poista peitteet töiden päättämisen jälkeen.

i Suosittelemme, että asennetaan Truma-puhallin TEB-3 tai TN-3, jotta lämmin ilman jakaantuu tasaisesti ja nopeasti ja jotta lämpimän ilman poistoritilän pinnan lämpötila laskee. Lämmitys S 5004 on varustettava vähintään yhdellä puhaltimella. Kahden puhaltimen käyttöön on saatavissa erityinen asennuslaatikko.

Esityöt ja asennuslaatikko

i Laitteen moitteettoman toiminnan kannalta on tärkeää, että asennuslaatikon ja lämmityksen jalustan alareunat ovat samalla tasolla ja jalusta paikoitetaan asennusmallineen mukaisesti, jotta käyttönappi ei ole liian matalalla eikä liian korkealla.

Kohdista asennusmalline asennuslaatikon asennusaukon pohjaan, nuolen on näytettävä tarkalleen aukon etureunaan (R = asennus oikealla, L = asennus vasemmalla).

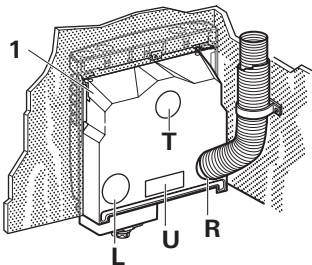
Sahaa pohja-aukko ja avaa 5 pistettä kiinnitysruuveille.

Kuva A (asennus oikealla) / kuva B (asennus vasemmalla)

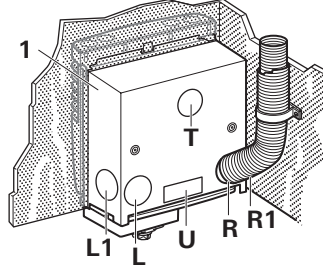
Laita kehyspuoliskot (4) pohja-aukkoon, paina ulospäin ja ruuvaa kiinni (kiristä laippa tarvittaessa ensin, jotta kehys on tukevasti paikoillaan).

Irrota asennuslaatikosta (1) valmiiksi rei'itetyt poistokaasuputken läpiviennit (R = asennus oikealla, L = asennus vasemmalla). Pienen asennussyvyyden kohdalla voi lämmityksen S 5004 poistokaasuputken vetää myös sivulle (R1 tai L1).

S 3004 / S 3004 P



S 5004



i Jos asennetaan Truma-puhallin ja/tai lisäsähkölämmitys Truma Ultraheat, kansi (T tai U) on poistettava ja esiasennettava mukana olevan asennusohjeen mukaisesti asennuslaatikkoon.

S 3004 / S 3004 P

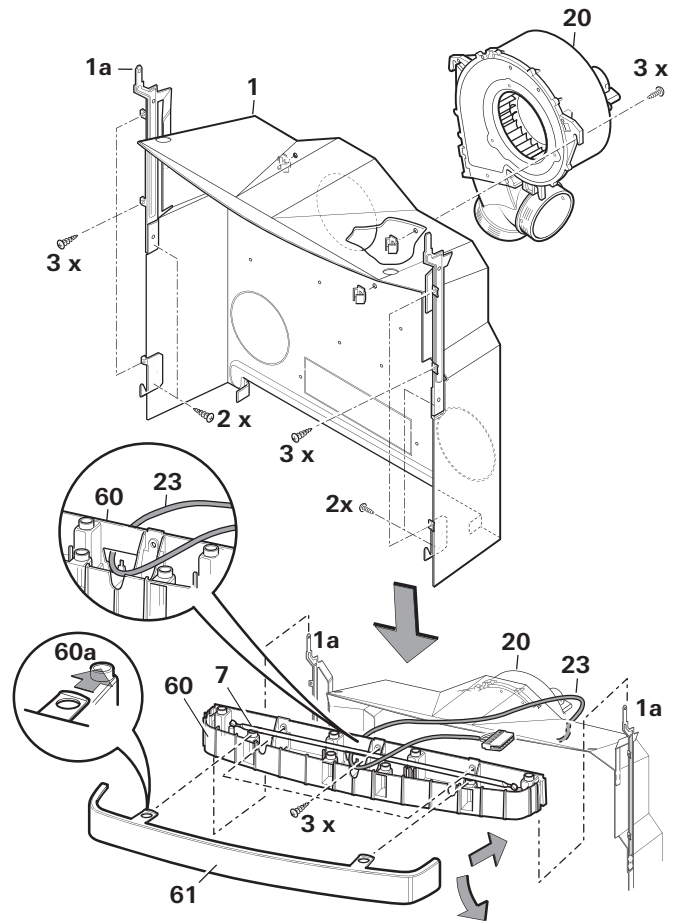
- Kiinnitä puhallin (20) 3 ruuvilla (3,5 x 19) asennuslaatikkoon.
- Aseta kannatin (60) asennuslaatikon tukiin (1a) ja anna lukkiutua.

Sisäinen käyttöosa

- Puhaltimen käyttöosan kaapeli (23 – silikonია) työnnetään kannattimen aukon läpi ja kiinnitetään sille tarkoitettuun kaapelinojaukseen.

Ulkoinen käyttöosa

- Käyttöosan kaapeli (ilman kuvaa) ei saa koskettaa lämmitystä, puhallinta eikä lämminilmaputkea. Kiinnitä kaapeli riittävästi.
- Kiinnitä asennuslaatikko (1) asennusaukkoon 6 ruuvilla (3 x 12) vinosti ulospäin. Jos se ei ole mahdollista, asennuslaatikon voi kiinnittää sivulta 4 ruuvilla asennusaukon pätyyn.
- Kiinnitä kannatin (60) 3 ruuvilla (3,5 x 16).
- Aseta läppä (61) kannattimessa olevaan 2 keskitysapuun (60a). Aseta ylhäältä, kunnes se lukkiutuu paikoilleen.



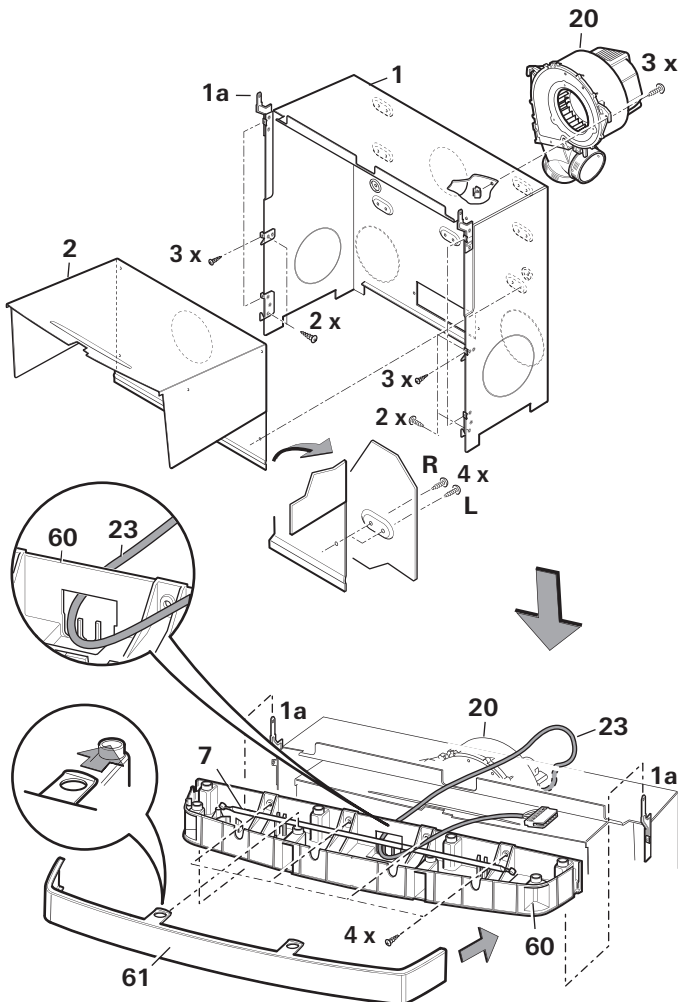
- Erotta asennuslaatikon ulko- ja sisäosa ja kiinnitä 7 ruuvilla (3,5 x 9,5) – asennus oikealla (R) ja asennus vasemmalla (L)
- Kiinnitä puhallin/puhaltimet (20) 3 ruuvilla (3,5 x 19) asennuslaatikkoon. Jos puhallinta ei asenneta, ruuvit on ruuvattava paikoilleen siitä huolimatta, jotta asennuslaatikko ei pääse kääntymään.
- Aseta kannatin (60) asennuslaatikon tukiin (1a) ja anna lukkiutua.

Sisäinen käyttöosa

- Puhaltimen käyttöosan kaapeli / kaapeli (23 – silikonia) työnnetään kannattimen aukon läpi ja kiinnitetään sille tarkoitettuun kaapelinohjaukseen.

Ulkoisen käyttöosa

- Käyttöosan kaapeli / kaapelit (ilman kuvaa) ei saa koskettaa lämmitystä, puhallinta eikä lämminilmaputkea. Kiinnitä kaapeli/kaapelit riittävästi.
- Kiinnitä asennuslaatikko asennusaukkoon 6 ruuvilla (3 x 12) vinosti ulospäin. Jos se ei ole mahdollista, asennuslaatikon voi kiinnittää sivulta 4 ruuvilla asennusaukon pätyyn.
- Kiinnitä kannatin (60) 4 ruuvilla (3,5 x 16).
- Työnnä läppää (61) edestä päin, kunnes se lukkiutuu.



S 3004 / S 3004 P

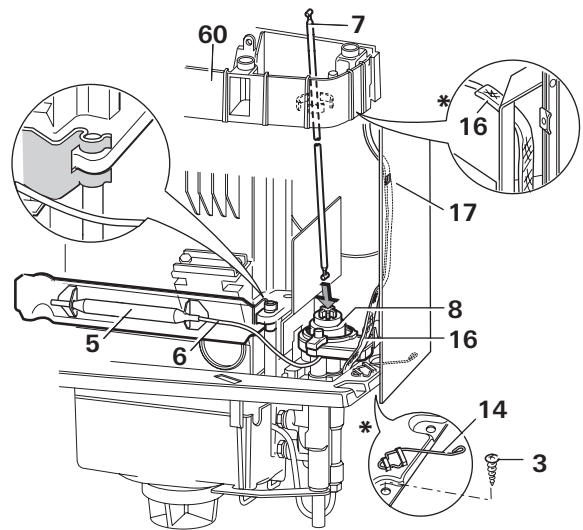
Kuva A (asennus oikealla) / kuva B (asennus vasemmalla)

- ⚠ Termostaattianturi (5) on aina asennettava lämmityksen etupuolelle (tilaan näytävälle puolelle). Termostaattianturi (5) ja kapillaariputki (6) eivät saa missään tapauksessa koskettaa lämmönvaihtajaan eikä lämmityksen verhoukseen eikä sitä saa kääntää!

Vain vasemmanpuolisessa asennuksessa

Vedä termostaattianturia (5) varovasti lukitsimista ja laita vastakkaiselle puolelle niin, että se lukkiutuu.

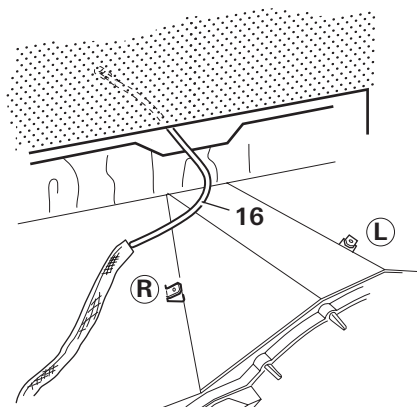
- Aseta lämmitys pohja-aukkoon.
- Kiinnitä laite 5 ruuvilla (3) 5,5 x 25 kulmissa ja edessä keskellä oleviin valmiiksi lävistettyihin pisteisiin. Vahvista pohjarakenne ruuvauspisteissä esim. listoilla.
- Ota tanko (7) kannattimesta (60), työnnä alhaalta kannattimen suuttimen läpi ja anna lukkiutua sytytyksen varoventtiiliin (8).



* vain S 3004 P

S 3004 P – Piezo-painesytyttimen valmistelu

- Paina maadoitusjousi (14) kuljetusvarmistuksesta niin, että se on kiinni asennuslaatikossa (muuten sytytys ei toimi).
- Kiinnitä sytytyskaapeli (16) tangon puolelle asennuslaatikon kaapelinpidikkeellä (17). Vedä sytytyskaapeli asennuslaatikon yli ja työnnä kannattimessa olevan aukon läpi.
- Piezo-painesytytyn on asennettava tangon puolelle. Taivuta asennuslaatikon oikea (R) tai vasen (L) maadoituskontakti.

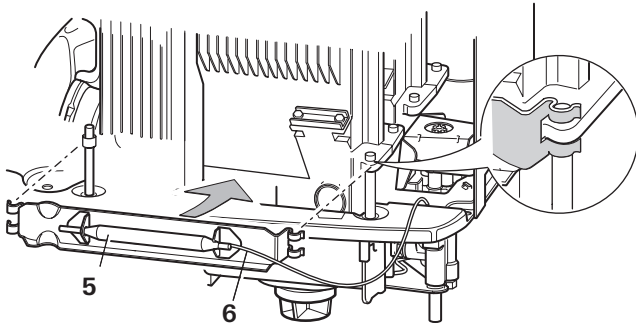


Kuva A (asennus oikealla) / kuva B (asennus vasemmalla)

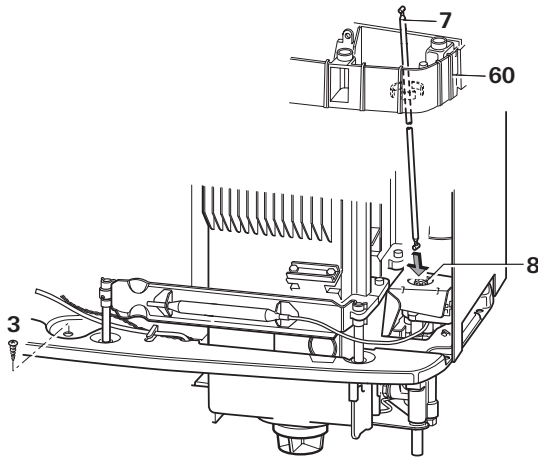
! Termostaattianturi (5) on aina asennettava lämmityksen etupuolelle (tilaan näyttävälle puolelle). Termostaattianturi (5) ja kapillaariputki (6) eivät saa missään tapauksessa koskettaa lämmönvaihtajaan eikä lämmityksen verhoukseen eikä sitä saa kääntää!

Vain vasemmanpuolisessa asennuksessa

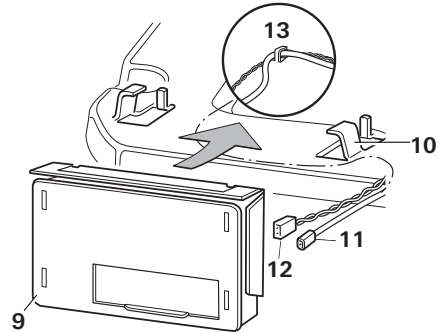
- Vedä termostaattianturia (5) varovasti lukitsimista ja laita vastakkaiselle puolelle niin, että se lukkiutuu.
- Aseta lämmitys pohja-aukkoon.
- Kiinnitä termostaattianturi (5) ja suojalety ruuveihin.



- Kiinnitä laite 5 ruuvilla (3) 5,5 x 25 kulmissa ja edessä keskellä oleviin valmiiksi lävistettyihin pisteisiin. Vahvista pohjarakenne ruuvauspisteissä esim. listoilla.
- Ota tanko (7) kannattimesta (60), työnnä alhaalta kannattimen suuttimen läpi ja anna lukkiutua sytytyksen varoventtiiliin (8).

**S 3004 / 5004 – sytytysautomaatin poisto / asennus**

- Vedä sytytysautomaatti (9) pidikkeestä poistokaasuputken asennusta varten.
- Tarkasta ennen sytytysautomaatin asennusta, että pistoliitännät (11 + 12) ovat oikein.
- Työnnä sytytysautomaatti takaisin laippoihin (10) vasteseeseen asti.

**Pakokaasuhormi****Vain S 3004 / S 3004 P**

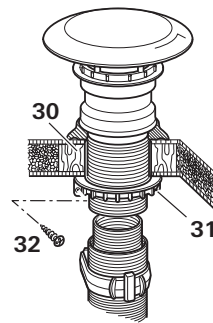
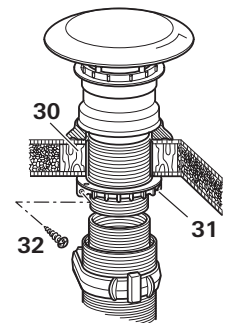
Leikkaa sivuseiniin aukko Ø 60 mm, väli vähintään 55 mm.

Vain S 5004

Leikkaa sivuseiniin aukko Ø 70 mm, väli vähintään 60 mm.

Täytä kaksinkertaisten kattojen tyhjä tila sopivalla, kuumuutta kestäväällä materiaalilla (30) tukeaksesi katon niin, että sen muoto ei muutu ruuveja kiristettäessä eikä päästä sadetta läpi.

Työnnä hormi ylhäältä katon läpi, kiristä sisältä ruuvirenkaalla (31) ja varmista ruuvirengas ruuvilla (32).

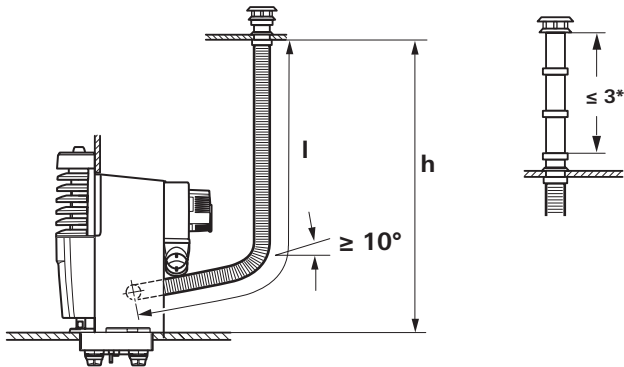
S 3004 / S 3004 P**S 5004**

Tiivistys tehdään mukana olevalla kumitiivisteellä ilman muita tiivisteitä.

Poistokaasun poisto

Laitteissa S 3004 / S 3004 P / S 5004 saa käyttää vain Truman jaloteräksistä poistokaasuputkea AE 3 laitteissa S 3004 / S 3004 P tai AE 5 laitteissa S 5004 yhdessä Truman päällyspotken ÜR tai ÜR 5 kanssa, koska laitteet ovat vain yhdessä näiden putkien kanssa tyyppihyväksytyjä.

Poistokaasuputken pituus



	väh.		kork.	
	h [m]	l [m]	h [m]	l [m]
S 3004 / S 3004 P	1,6	1,8	2,5	3,0
S 5004	1,9	2,1		

* kork. 3 hormin pidennystä à 15 cm

! Jos käytetään 2 tai 3 pidennystä à 15 cm, ne on otettava pois ennen ajoa, jotta ne eivät irtoa (tapaturmariski). Jäljelle jäävä pidennys on ruuvattava kiinni ja varmistettava ruuvilla.

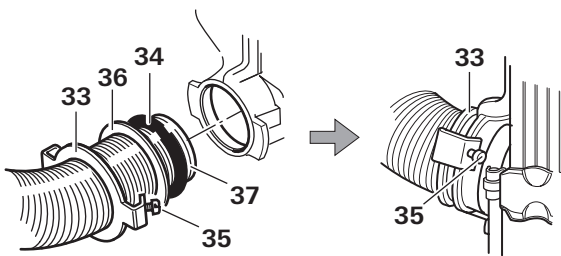
Teräspotken taivutusta ja O-renkaan asetusta helpottaa Biege-Boy (tilaus-nro. 30030-33000).



Poistokaasuputken liitäntä lämmitykseen

Työnnä tiivistyslevy (33 – pidike näyttää lämmityksen poistokaasusuuttimen suuntaan) noin 3 cm poistokaasuputkeen (37). Työnnä kiristysrengas (36) paikoilleen. Vie O-renkas (34) varovasti leventäen putken leikkausreunan yli ja aseta poistokaasuputki poistokaasusuuttimeen vasteeseen asti.

Työnnä O-renkas, kiristysrengas ja tiivistyslevy poistokaasusuuttimeen. Laita tiivistyslevy (33) kääntäen laipoista poistokaasusuuttimeen ja kiristä ruuvilla (35). Tarkasta poistokaasuputken tukeva asento.



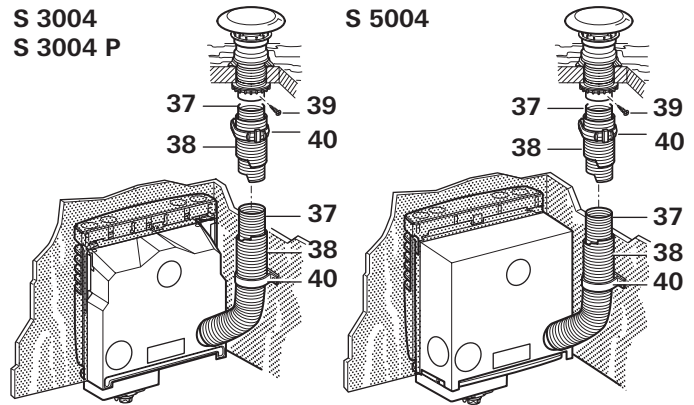
! Jokaisen purkamisen jälkeen on asennettava uusi O-renkas (34).

Työnnä päällyspotki (38) poistokaasuputkeen (sen on riitettävä hormista asennuslaatikon takaseinään asti).

Vedä putket seinää pitkin ilman suuria mutkia. Työnnä poistokaasuputki (37) vasteeseen asti hormiin ja varmista peltiruuvilla (39 – 3,5 x 16).

S 3004 S 3004 P

S 5004



! Poistokaasuputki (37) ja päällyspotki (38) on asennettava koko pituudelta nousevasti ja tiukasti useammalla puristimella (40). Muussa tapauksessa voi muodostua vesitasku, joka estää poistokaasujen vapaan ulospääsyn.

Kaasuliitäntä

Kuva A

Kaasuhuollon käyttöpaineen 30 mbar tulee vastata laitteen käyttöpainetta (merkitty tyyppikilpeen – 66).

Kaasun tulojohto on liitettävä suuttimeen (52) putkiliittimellä, jonka ulkohalkaisija on 8 mm.

! Lämmityksessä olevaan kaasuliitäntä ei saa taivuttaa! Tue liittintä avaimella sitä kiristettäessä!

Putki on vedettävä niin, että lämmityksen voi purkaa huoltotöitä varten.

Ennen lämmitykseen liittämistä on varmistettava, että kaasujohtoissa ei ole liikaa, hiukkasia tai vastaavaa!

Nestekaasulaitteiden on oltava käyttömaan teknisten ja hallinnollisten määräysten mukaisia (esim. EN 1949 ajoneuvojen osalta). Kansalliset määräykset on otettava huomioon (Saksassa esim. DVGW-Arbeitsblatt G 607).

Käyttöelementit / verhouk

Käyttöelementtien kiinnitys

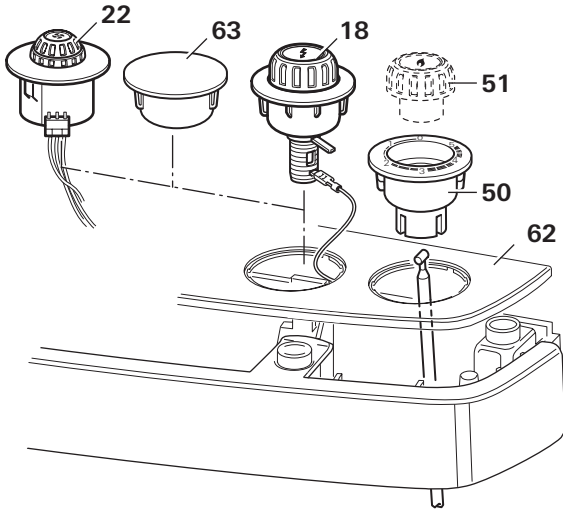
Käyttökahvan (51 – kaasuhalkolin) kahvahalkein (50) paikoituksen määrittää lämmityksen asennus (oik. / vas.). Puhaltimen käyttöosat voi asentaa suojuksen (62) jokaiseen vapaaseen aukkoon.

Vain S 3004 P

Piezo-painesytytin (18) on asennettava kaasun käyttökahvan viereen.

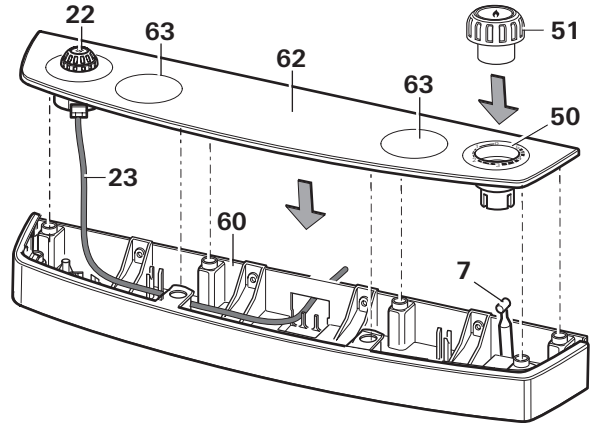
Työnnä käyttökahvan (51 – kaasuhalkolin) kahvahalkein (50) ja jos käytössä Piezo-painesytytin (18) ja käyttöosa (22 – puhaltimelle TEB-3) aukkoihin (ota huomioon oikean-/vasemmanpuolinen asennus!). Yhdistä puhaltimen pistoke käyttöosaan.

Sulje suojuksen (62) jokainen vapaa aukko kannella (63).



Laitte suojus (62) kannattimeen (60) ja anna lukkiutua. Varmista, että kaapeli ei ole mutkilla eikä puristuksissa.

Laita käyttökahva (51 – kaasus) tankoon (7) siten, että merkki on kohdassa "0".

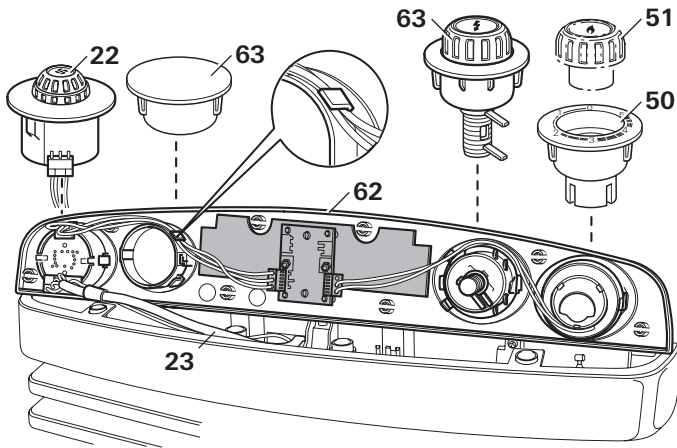


Valolla varustettu malli



Ota huomioon ESD-määräykset!

Suojaus toimitetaan yhdessä esiasennetun anturielektronikalla. Yhdistä käyttöosien pistokkeet anturilevyyn missä järjestyksessä tahansa. Kiinnitä kaapelit kiinnikkeisiin.

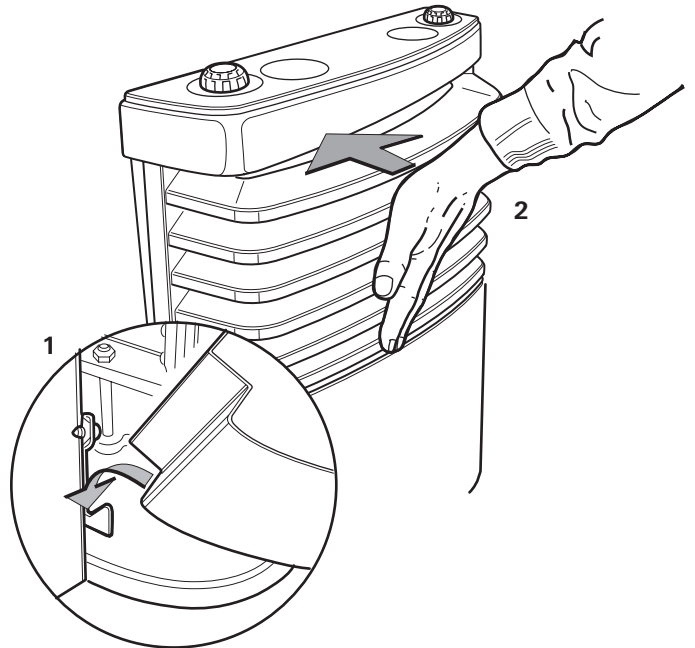


Kuva B

Kiinnitä kilpi (65) verhouksessa olevaan ikkuna-aukkoon (oikeanpuoleisessa asennuksessa – vasemmalle, vasemmanpuoleisessa asennuksessa – oikealle).

Laita takkatuliverhous paikoilleen

Laita verhous alempiin kiinnittämiin (1), käännä paikoilleen (2), kunnes lukitus napsahtaa kiinni. Tarkasta tukeva asento vetämällä.

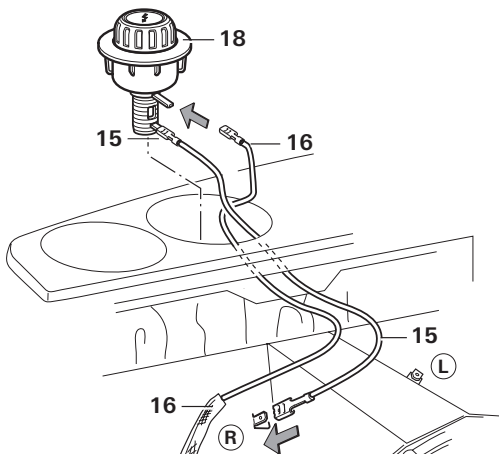


Valaistus saa jännitteen puhaltimesta TEB-3.

Jos laitetta S 3004 / S 3004 P / S 5004 käytetään ilman puhallinta TEB-3, valaistus tarvitsee erillisen 12 V:n johdon (tilaus- nro 30090-38100), joka vedetään ajoneuvon varmistusta verkosta (vaihtojännitteen aaltisuus <1,2 Vss).

Vain S 3004 P

Yhdistä sytytyskaapelin (16) pistoke Piezo-painesytyttimeen (18). Työnnä maadoituskaapeli (15) kannattimen aukkojen läpi ja yhdistä asennuslaatikon oikeaan (R) tai vasempaan (L) maadoituskontaktiin.

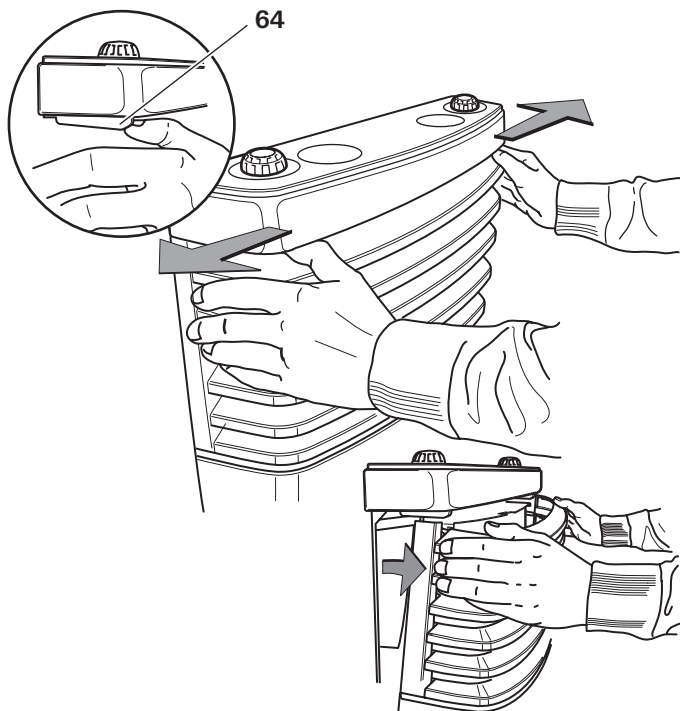


Verhouksen poistaminen



Poista verhous vain silloin, kun lämmitys on pois päältä ja kylmä.

Verhous poistetaan lukituksesta painamalla molempia lukkoviipuja (64) ulospäin yhtäaikaaisesti. Sen voi kääntää ulos ja nostaa alemmista kiinnittimistä.



Tekniset tiedot

(määritetty standardin 624 tai Truman tarkastusehtojen mukaisesti)

S 3004 / S 3004 P / S 5004

Kaasutyyppi

Nestekaasu (propani / butaani)

Käyttöpaine

30 mbar (katso tyyppikilpi)

Nimellislämpöteho

S 3004 / S 3004 P: 3500 W

S 5004: 6000 W

Kaasun kulutus

S 3004 / S 3004 P: 30 – 280 g/h

S 5004: 60 – 480 g/h

Standardin EN 624 mukaiset lisätiedot

S 3004 / S 3004 P: $Q_n = 4,0$ kW (Hs); 290 g/h; $C_{51}; I_{3B/P}$

S 5004: $Q_n = 6,8$ kW (Hs); 490 g/h; $C_{51}; I_{3B/P}$

Käyttömaat

BE, BG, RO, DK, DE, EE, FI, FR, GB, GR, UK, IS, IE, IT, LV, LT, LU, MT, NL, NO, AT, PL, PT, SE, CH, SK, SI, ES, CZ, HU, CY

Käyttäjännite

1,5 V (paristokäyttöinen sytytysautomaatti)

Virranotto

225 mW (sytytys)

Paino

S 3004 / S 3004 P: ca. 10,3 kg (ilman puhallinta)

S 5004: ca. 17,5 kg (ilman puhallinta)



Oikeus teknisiin muutoksiin pidätetään!

Toimintatesti

Kaasun tulojohdon tiiviys on tarkastettava asennuksen jälkeen painehäviömenetelmällä. Siitä on laadittava tarkastustodistus (Saksassa esim. DVGW-Arbeitsblatt G 607:n mukaisesti).

Valolla varustettu malli

Valaistuksen anturielektronikka kalibroitu joka kerta 12 V:n jännitesyötön käynnistyksessä. Se voi kestää muutaman sekunnin. Älä koske suojukseen kalibroinnin aikana.

Tarkasta sen jälkeen laitteen kaikki toiminnot käyttöohjeen mukaisesti.

Käyttö, ohje on annettava ajoneuvoa hallussa pitävälle henkilölle.

Varoitukset

Asentajan tai ajoneuvon haltijan on liimattava laitteen mukana tulevat tarrat ajoneuvoon niin, että jokainen käyttäjä voi nähdä ne hyvin! Puuttuvia tarroja saa Trumalta.

FIN

Saksassa on häiriötapauksissa aina otettava yhteys Truman huoltopalveluun, muissa maissa valtuutettuun edustajaan (katso Truma huoltovihko tai www.truma.com).

Laitetyyppi ja valmistusnumero (merkitty tyyppikilpeen) on hyvä pitää esillä asian käsittelyn nopeuttamiseksi.

ATS Tuonti Oy
Tiilipojanlenkki 4
FIN-01720 VANTAA

Tel. +358 (0)9 586 49 20
Fax +358 (0)9 586 49 18