

# DuoControl CS



**FI** Asennusohje

Sivu 02

## Sisällysluettelo

Käytetyt symbolit .....	2
-------------------------	---

### Asennusohje

Toimituksen sisältö .....	3
<b>Turvallisuusohjeita</b> .....	3
Suojaus likaantumiselta / öljyyntymiseltä .....	3
<b>Asennusmitat</b> .....	4
<b>DuoControl CS:n asennus ja liitäntä</b> .....	4
Tarrat .....	6
<b>Tekniset tiedot</b> .....	6

## Käytetyt symbolit



Asennuksen ja korjauksen saa suorittaa ainoastaan alan ammattilainen.



Symboli viittaa mahdollisiin vaaroihin.




Tietoja ja vihjeitä sisältävä ohje.

## Asennusohje



Ainoastaan ammattitaitoinen ja asianmukaisesti koulutettu henkilöstö (ammattihenkilöstö) saa asentaa tämän Truma-tuotteen, korjata sitä ja tehdä sille toimintatarkastuksen asennus- ja käyttöohjetta sekä tekniikan yleisesti tunnustettuja sääntöjä noudattaen. Ammattihenkilöstöksi katsotaan henkilöt, jotka ammatillisen koulutuksensa ja muiden suorittamiensa koulutusten, Truma-tuotteisiin ja asiaankuuluviin standardeihin liittyvän tietämyksensä ja kokemuksensa perusteella pystyvät suorittamaan vaadittavat työt asianmukaisella tavalla sekä tunnistamaan mahdolliset vaarat.

Lue asennusohje huolellisesti läpi ennen töiden aloittamista ja noudata sitä!

 **Asennusohjeiden huomiotta jättäminen tai virheellinen asennus saattaa aiheuttaa vaaran henkilöille tai johtaa esinevahinkoihin.**

### Toimituksen sisältö

- DuoControl CS
- Ruuvausapu AV 23 / KF
- Suora supistusruuviiliitos RST 10 x RVS 8 (vain yksittäispakkauksessa)
- Käyttö- ja asennusohje

Varmista välittömästi pakkauksesta purkamisen jälkeen, ettei toimitukseen sisältyvissä komponenteissa ole silmännähtäviä vaurioita.

### Turvallisuusohjeita



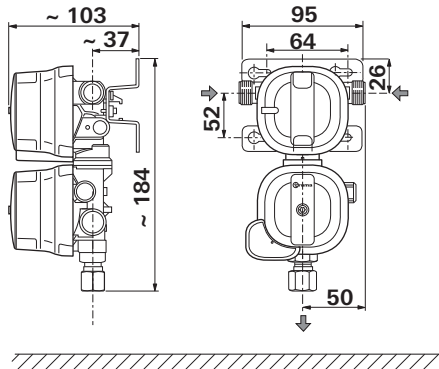
**Kaasua jäljellä: Tupakointi kielletty, avotuli kielletty!**

- Jos kaasunpaineen säädin DuoControl CS sijoitetaan virtaussuuntaan toisen paineen säätölaitteen perään, on syöttöpainemaalue vastattava sen eteen sijoitetun paineen säätölaitteen säädeltävä painealuetta. Tässä yhteydessä on huomioitava painehäviö laitteiden välisessä kaasuputkessa.
- 30 mbarin kulutuslaitteilla varustettujen asuntovaunujen ja matkailuautojen yhteydessä jäljempänä sijaitsevan asennuksen ja kulutuslaitteen välinen maksimaalinen painehäviö  $\Delta P$  ei saa olla yli 5 mbar ( $\Delta P5$ ).
- Jotta asianmukainen käyttö olisi taattuna, kaasunpaineen säädin on kiinnitettävä pystysuuntaisesti kaasupullokaapin tukevaan seinään / kattoon ja ruuvattava kiinni vähintään kahdella viistoon sijoitetulla ruuvilla. Lähtöliitännän on osoitettava aina alaspäin (kuva 1). Oikea asennusasento on huomioitava.

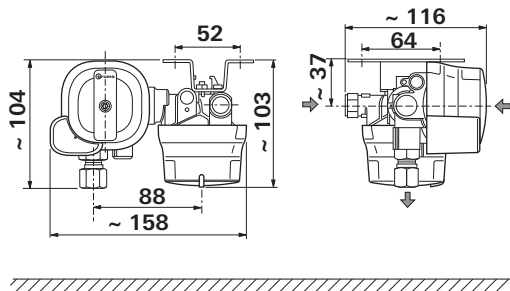
### Suojaus likaantumiselta / öljyyntymiseltä

Kaasunpaineen säätimen tulon eteen on asennettava kaasusuodatin laitteen suojaamiseksi luotettavasti liialta / öljyyntymiseltä. Käyttö- ja asennusohje toimitetaan kaasusuodattimen mukana.

## Asennusmitat



Kuva 1a: DuoControl CS pystysuuntainen

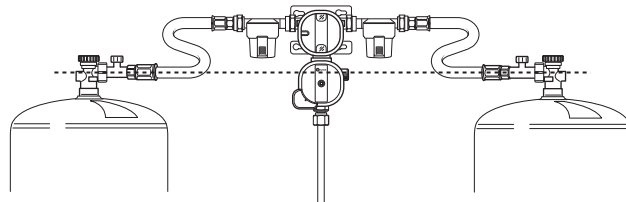


Kuva 1b: DuoControl CS vaakasuuntainen Mitat mm:nä. Kuva ei ole oikeassa mittakaavassa. Kaasunvirtaus nuolen suuntaan.

## DuoControl CS:n asennus ja liitäntä

DuoControl CS on asennettava niin, että korkeapaineletkujen liitäntä sijaitsee mahdollisimman korkealla, vähintään pulloventtiilin tason yläpuolella (katkoviiva).

Korkeapaineletkujen tulee kulkea jatkuvasti alenevassa suunnassa pulloventtiiliin.



Kuva 2

**i** Asennus pulloventtiilien yläpuolelle vaikeuttaa kaasun pääsyä nestevaiheessa kaasunpaineen säätimeen, ennen kaikkea ajon aikana.

DuoControl CS liitetään tulopuolelta ulkokierteen M20 x 1,5 (G.13) avulla korkeapaineletkuun ja lähtöpuolelta leikkausren-gasruuvi-liitännän 8 mm tai 10 mm (H.9) kautta kaasuputkeen.

DuoControl CS on tarkoitettu asennettavaksi asuntovaunun tai matkailuauton kaasupullokaappiin.

**!** Ulkokäytössä DuoControl CS on suojattava esimerkiksi suojakuvulla sään vaikutuksilta tai tippuviedeltä (ei sisälly toimitukseen).

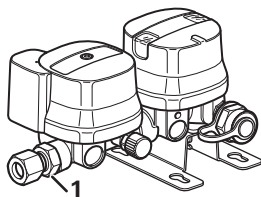
Valitse DuoControl CS -säätimelle sopiva asento, huomioi erityisesti seuraavat seikat:

- tyyppikilpi on luettavissa
- reset-painike tunnistettavissa ja hyvin saatavilla
- vaurioita vältetään pullonvaihdossa
- kaasun tunkeutumista hidastetaan nestemäisessä vaiheessa
- korkeapaineletku asetettuna jännitysvaraasti.
- Kiinnitä vähintään kahdella viistoon sijoitetulla ruuvilla tukevaan seinään / kattoon.



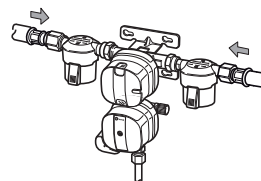
Varmista, että DuoControl CS on ruuvattu tiukasti paikalleen.

- Liitä kaasuputki, jonka halkaisija on 8 mm tai 10 mm, säätimen lähtöpuoleen leikkausrenkasruuviliitännän vastaavien asennusmääräysten (esim. EN ISO 8434-1) mukaisesti. Paina kiristämisen yhteydessä toisella avaimella huolellisesti vastaan tätä varten tarkoitetuilta avainpinnoilta (pinta (1)). Varmista, että leikkausrenkas ja tiivistyskartio ovat moitteettomassa kunnossa.

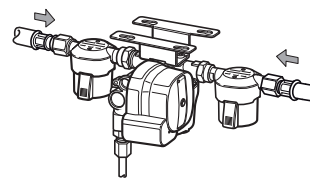


Kuva 3

- Ruuvaa kaasusuodattimen lähtö säätimen tuloon, ja ruuvaa tämän jälkeen korkeapaineletku (letkunmurtumissuojalla) kiinni kaasusuodattimen tuloon. Varmista, että tiivisteet ja kierteet ovat moitteettomassa kunnossa.

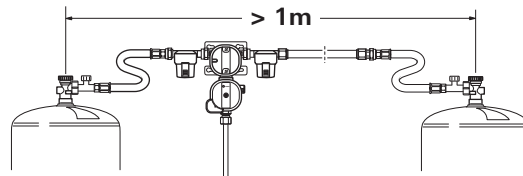


Kuva 4a



Kuva 4b

Jos kaasupullon venttiilien etäisyys on yli metri, voidaan käyttää täydennyssarjaa (tuotenro 50020-61100).



Kuva 5

- Tarkasta letkuliitännöjen tiiviys kaasusuodattimen / DuoControl CS -säätimen tuloliitännässä (esim. standardin DIN EN 14291 mukaisella vuodonilmaisu-sprayllä).
- Anna alan ammattilaisen tarkastaa asennuksen jälkeen koko kaasulaitteiston tiiviys ja asianmukainen asennus.
- Jos laitteistosta on olemassa tarkastustodistus, sitä on täydennettävä tai muutettava vastaavasti.



Tämä tarkastus ei korvaa säännöllisesti suoritettavaa kaasutarkastusta!

- Lopuksi on tarkastettava kaikki toiminnot käyttöohjeen mukaisesti.
- Käyttöohje on luovutettava laitteen käyttäjälle.

## Tarrat

Oheinen tarra täytyy kiinnittää pullolaatikkoon.

## Tekniset tiedot

(standardin EN 16129:2013 tai Truman tarkastusehtojen mukaisesti)

### **Kaasulaji**

Nestekaasu (propani / butaani)

### **Tulopaine**

0,7–16 bar

### **Lähtöpaine**

30 mbar

### **Säädinteho**

1,5 kg/h

### **Säätimen tulo**

ulkokierre M20 x 1,5 (G.13)

### **Säätimen lähtö**

Leikkuurengasruuvaus 8 mm tai 10 mm (H.9)

### **Suosittelava kiristysmomentti**

3–5 Nm hattumutterille M20 x 1,5 (G.13);

14–19 Nm leikkausrengasruuviliitännälle 8 mm;

16–21 Nm leikkausrengasruuviliitännälle 10 mm

### **Laukaisuarvo vaakasuora**

3,5 g ± 0,5 g

### **Käyttölämpötila**

-20 °C – +50 °C

**Tuotteen tunnusnumero:** CE-0085CT0438



Oikeus teknisiin muutoksiin pidätetään!



**FI** Häiriötapauksissa ota yhteyttä Truma-huoltopalveluun tai johonkin valtuutetuista huoltokumppaneistamme osoitteessa [www.truma.com](http://www.truma.com).

Laitetyyppi ja sarjanumero (merkitty tyyppikilpeen) on hyvä pitää esillä asian käsittelyn nopeuttamiseksi.

Truma Gerätetechnik GmbH & Co. KG  
Wernher-von-Braun-Straße 12  
85640 Putzbrunn  
Deutschland

## Service

Telefon +49 (0)89 4617-2020

Telefax +49 (0)89 4617-2159

[service@truma.com](mailto:service@truma.com)

[www.truma.com](http://www.truma.com)