

# Truma CP (E) classic

FIN

## Käyttöohje Asennusohje

Säilytä autossa!

Sivu 2

Sivu 11



# Säätölaitteet CP (E) classic

## Sisällysluettelo

Käytetyt symbolit .....	2
<b>Käyttötarkoitus</b> .....	2

## Käyttöohje

<b>Turvallisuusohjeita</b> .....	3
<b>Osoittimet ja säätölaitteet</b> .....	3
Säätöpaneeli – CP classic .....	3
Energianvalintakytkin – CP E classic .....	3
<b>Käyttöönotto</b> .....	4
Lämminvesikäyttö .....	4
Lämmitin- ja lämminvesikäyttö .....	4
<b>Laitteen kytkeminen pois toiminnasta</b> .....	5
<b>Häiriö</b> .....	5
Kaasu- tai dieselikäyttö .....	5
Sähkökäyttö .....	6
Yhdistelmäkäyttö .....	6
<b>Lisävarusteet</b> .....	6
<b>Vianetsintäopas (Combi Gas -lämmitin)</b> .....	7
<b>Vianetsintäopas (Combi Diesel -lämmitin)</b> .....	9
<b>Tekniset tiedot</b> .....	11
<b>Huolto</b> .....	11
<b>Jätehuolto</b> .....	11
<b>Vaatimustenmukaisuusvakuutus</b> .....	11

## Asennusohje

<b>Turvallisuusohjeita</b> .....	11
<b>Toimituksen sisältö</b> .....	11
<b>Asennus</b> .....	12

## Käytetyt symbolit



**Laitteen saa asentaa ja korjata vain alan ammattilainen.**



Ohje tiedoilla ja vihjeillä.



ESD-määräyksiä on noudatettava! Elektrostaattinen lataus voi vaurioittaa elektroniikkaa. Ennen elektroniikan koskettamista huolehdi potentiaalin tasauksesta.

## Käyttötarkoitus

### Säätöpaneeli – CP classic

Säätöpaneelilla Truma Combi (E) -lämmittimessä voidaan asettaa sisätilan ja veden lämpötila.

### Energianvalintakytkin – CP E classic

Energianvalintakytkimellä Truma Combi E -lämmittimessä (jossa on kuumennustangot sähkökäyttöä varten) voidaan valita energialajiksi kaasu/diesel ja/tai sähkö. Lisäksi tarvitaan säätöpaneeli CP classic.

Säätölaitteet on tarkoitettu asennettavaksi matkailuautoihin ja asuntovaunuihin. Asentaminen veneeseen ei ole sallittu.

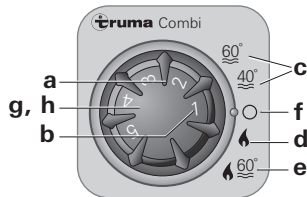
## Käyttöohje

### Turvallisuusohjeita

- Käytä lämmitintä ja säätölaitetta ainoastaan teknisesti moitteettomassa kunnossa.
- Korjaa häiriöt välittömästi. Korjaa häiriö itse ainoastaan, jos korjaustoimenpiteet on kuvattu tämän käyttöohjeen vianetsintäoppaassa.
- Älä korjaa äläkä muuta lämmitintä tai säätölaitetta!
- Ainoastaan valmistaja tai valtuutettu huoltoliike saa korjata viallisen lämmittimen tai viallisen säätölaitteen.

### Osoittimet ja säätölaitteet

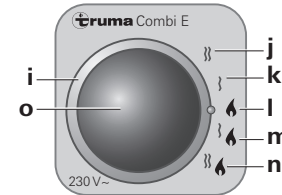
#### Säätöpaneeli – CP classic



- a = Sisälämpötilan kiertonuppi (1–5)
- b = Vihreä LED palaa, "Käyttö"
- c = Lämminvesikäyttö  
(veden lämpötila 40 °C tai 60 °C)
- d = Lämmitin- ja lämminvesikäyttö  
(lämmitys **ilman** vedenlämpötilan valvontaa tai tyhjällä vesilaitteistolla)
- e = Lämmitin- ja lämminvesikäyttö  
(lämmitys **valvotulla** vedenlämpötilalla)

- f = Kiertokytkin "Pois päältä"
- g = Keltainen LED palaa, "Lämminvesivaraajan kuumentumisvaihe",  
keltainen LED vilkkuu, "Varoitus"
- h = Punainen LED palaa, punainen LED vilkkuu, "Häiriö"

#### Energianvalintakytkin – CP E classic



- i = Energianvalinnan kiertokytkin
- j = Sähkökäyttö 230 V, 1 800 W
- k = Sähkökäyttö 230 V, 900 W
- l = Kaasu- tai dieselskäyttö
- m = Yhdistelmäkäyttö\* (kaasu tai diesel ja sähkökäyttö 900 W)
- n = Yhdistelmäkäyttö\* (kaasu tai diesel ja sähkökäyttö 1 800 W)
- o = Keltainen LED palaa, "Sähkökäyttö"

#### \* Lämminvesikäyttö:

Lämminvesikäytössä lämmitin valitsee automaattisesti sähkölämmityksen joko 900 W:n tai 1 800 W:n teholla.

#### Lämmitinkäyttö:


Lämmitinkäytössä sähkökäyttö on etusijalla. Jos sähköinen lämmitysteho ei riitä, kaasu-/dieselskäyttö kytketään päälle.

- i Maksimilämmitysteho ei lisääny, jos sähkökuumenustangot kytketään päälle.

## Käyttöönotto


 **Lämmitinkäyttö on mahdollinen käyttöasennosta riippuen sekä ilman vettä että veden kanssa.**

### Lämminvesikäyttö

 Tämä käyttöasento on sallittu vain lämminvesivaraajan ollessa täynnä.

#### Laitteet, joissa on sähköiset kuumennustangot

Valitse kaasu-/diesel- tai sähkökäyttö energianvalintakytkimellä. Jos keltainen LED (o) palaa energianvalintakytkimessä, laite käy 230 V:lla.

 Lämminvesikäyttö entisessä kesäkäytössä yhdistelmäkäyttö – kaasu-/dieselkäyttö ja sähkökäyttö – ei ole mahdollista. Lämmitin valitsee silloin automaattisesti sähkön energiakseen joko 900 W:n tai 1 800 W:n teholla.

Käännä säätöpaneelin kiertokytkin asentoon (c - lämminvesikäyttö) 40 °C tai 60 °C. Vihreä (b) ja keltainen (g) LED palavat.

Kun asetettu vedenlämpötila on saavutettu (40 °C tai 60 °C), lämmitys kytketty pois päältä ja keltainen LED (g) sammuu.

## Lämmitin- ja lämminvesikäyttö

#### Laitteet, joissa on sähköiset kuumennustangot

Valitse kaasu-/dieselkäyttö, sähkökäyttö tai yhdistelmäkäyttö energianvalintakytkimellä. Jos keltainen LED (o) palaa energianvalintakytkimessä, laite käy 230 V:lla.

– Lämmitys **valvotulla** vedenlämpötilalla

Käännä säätöpaneelissa oleva kiertokytkin käyttöasentoon (e).

Kierrä kiertonuppi (a) haluamasi termostaattiasetuksen kohdalle (1–5). Käytön vihreä LED (b) palaa ja osoittaa säädetyn sisälämpötilan. Keltainen LED (g) näyttää, että vesi kuumenee.

Laite valitsee automaattisesti halutun käyttötehon, joka määrytyy lämpötilaerosta säätöpaneeliin asetetun ja voimassa olevan sisälämpötilan välillä. Kun säätöpaneelissa asetettu sisälämpötila on saavutettu, lämmitin kytkeytyy alimmalle teholle ja kuumentaa vettä 60 °C:een. Kun vesi on kuumentunut, lämmitin kytkeytyy pois päältä ja keltainen LED (g) sammuu.

– Lämmitys **ilman** vedenlämpötilan valvontaa

Käännä säätöpaneelissa oleva kiertokytkin käyttöasentoon (d).

Kierrä kiertonuppi (a) haluamasi termostaattiasetuksen kohdalle (1–5). Käytön vihreä LED (b) palaa ja osoittaa säädetyn sisälämpötilan. Keltainen LED (g – veden kuumentumisvaihe) palaa vain vedenlämpötilan ollessa alle 5 °C!

Laite valitsee automaattisesti halutun käyttötehon, joka määräytyy lämpötilaerosta säätöpaneeliin asetetun ja voimassa olevan sisälämpötilan välillä. Kun säätöpaneelissa asetettu sisälämpötila on saavutettu, lämmitin kytkeytyy pois päältä. Lämminilmapuhallin käy alhaisella kierrosluvulla edelleen, kunnes puhalluslämpötila (laitteessa) on yli 40 °C.

Jos lämminvesivaraajassa on vettä, vesi lämpenee samalla automaattisesti. Vedenlämpötila on tällöin riippuvainen luovutetusta lämmitystehosta ja lämmityksen kestoajasta sisälämpötilan saavuttamiseksi.

– Lämmitys vesilaitteiston ollessa **tyhjennettynä**

Käännä säätöpaneelissa oleva kiertokytkin käyttöasentoon (d).

Kierrä kiertonappi (a) haluamasi termostaattiasetuksen kohdalle (1–5). Käytön vihreä LED (b) palaa ja osoittaa säädetyn sisälämpötilan. Keltainen LED (g) palaa vain laitteen lämpötilan ollessa alle 5 °C!

Käyttötavasta riippuen laite valitsee automaattisesti halutun käyttötehon, joka määräytyy lämpötilaerosta säätöpaneeliin asetetun ja voimassa olevan sisälämpötilan välillä. Kun säätöpaneelissa asetettu sisälämpötila on saavutettu, lämmitin kytkeytyy pois päältä. Lämminilmapuhallin käy alhaisella kierrosluvulla edelleen, kunnes puhalluslämpötila (laitteessa) on yli 40 °C.

## Laitteen kytkeminen pois toiminnasta

Kytke lämmitin pois päältä säätöpaneelista kiertokytkimellä (asento f). Vihreä LED (b) sammuu.

### Jäätymisvaaran uhatessa on vesi ehdottomasti tyhjennettävä!

#### Kaasulla toimivat laitteet

Jos laite on pitemmän aikaa käyttämättä, sulje kaasuletkun ja kaasupullon pikasulkuventtiili.


## Häiriö

### Kaasu- tai dieselkäyttö

Häiriötilanteessa säätöpaneelissa vilkkuu punainen LED (h) tai keltainen LED (g).

Mahdolliset syyt on lueteltu Vianetsintäoppaassa.

Palautus (häiriö-reset) tapahtuu kytkemällä laite pois päältä – jos LED ei enää vilku säätöpaneelissa – ja käynnistämällä lämmitin uudelleen.

 Jos se ikkuna avataan, johon on asennettu ikkunakytkin, lämmitin lopettaa toimintansa ja keltainen LED (g) vilkkuu 3 kertaa. Ikkunan sulkemisen jälkeen lämmitin jatkaa toimintaansa.

## Sähkökäyttö

Energianvalintakytkimessä sammuu keltainen LED (o) ja säätöpaneelissa vilkkuu keltainen LED (g) tai punainen LED (h).

Mahdolliset syyt on lueteltu Vianetsintäoppaassa.

**i** Jos yhteys 230 V:n jännitelähteeseen katkeaa käytön aikana vain hetkeksi (noin 1 sekunniksi), lämmitin jatkaa toimintaansa sen jälkeen sähkökäytössä.

## Yhdistelmäkäyttö

### Häiriö 230 V:n jännitelähteessä

Energianvalintakytkimessä sammuu keltainen LED (o) ja säätöpaneelin keltainen LED (g) vilkkuu 2 kertaa.

Mahdolliset syyt on lueteltu Vianetsintäoppaassa.

Jos yhdistelmäkäytön aikana yhteys 230 V:n jännitelähteeseen katkeaa, lämmitin siirtyy automaattisesti kaasukäyttöön. Kun 230 V:n jännitelähde on palautettu, lämmitin palaa automaattisesti yhdistelmäkäyttöön.

### Häiriö polttosyklissä

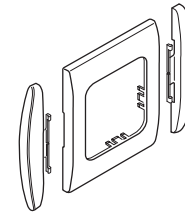
Energianvalintakytkimessä palaa keltainen LED (o) ja säätöpaneelin punainen LED (h) tai keltainen LED (g) vilkkuu.

Mahdolliset syyt on lueteltu Vianetsintäoppaassa.

Jos liekki sammuu yhdistelmäkäytön aikana (esim. tyhjä kaasupullo tai suljettu pakokaasun poistoaukko), lämmitin siirtyy automaattisesti sähkökäyttöön. Jotta lämmitin voi palata yhdistelmäkäyttöön, häiriön syy on poistettava ja laite on sammutettava sekä käynnistettävä uudelleen säätöpaneelistä (häiriö-reset).

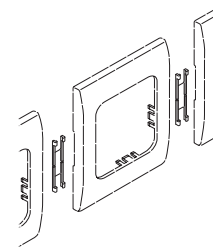
## Lisävarusteet

Lisävarusteena voidaan tilata kehyksiä väreissä akaatinharmaa, musta, beige, platina tai kulta.



Säätölaitteisiin sopivilla sivuosilla voidaan vielä viimeistellä ulkonäköä halutulla tavalla 8:lla eri värivaihtoehtoilla. Kysy tarkempia tietoja alan asiantuntijaliikkeestä.

Rivitysklipsi, 1 kpl (tuotenro 34000-65900). Useamman Truma-säätölaitteen asentamiseen vierekkäin.



Muita lisävarusteita (ilman kuvaa) säätöpaneelia varten:

- Säätöpaneelin kaapeli 3 m (tuotenro 36110-01)
- Säätöpaneelin kaapeli 6 m (tuotenro 36110-02)
- Säätöpaneelin kaapeli 9 m (tuotenro 36110-03)

## Vianetsintäopas (Combi Gas -lämmitin)

Analogisen säätöpaneelin vilkkukoodit – CP classic

LED-vilkkusekvenssi:

– Päälle/pois: 0,5 sekuntia

Tauko vilkkusekvenssien välillä: 5 sekuntia

Häiriö	Syy	Ratkaisu
Yhtään LED:iä ei pala, laite on käynnistetty ja käyttöjännitettä on	– Automaattinen uudelleenkäynnistys on estetty, esim. sähkökatkon jälkeen	– Palauta asetukset (häiriö-reset) sammuttamalla. Odota sen jälkeen 5 sekuntia ja käynnistä uudelleen
LED-valo ei pala käynnistämisen jälkeen	– Ei käyttöjännitettä – Laitteen tai ajoneuvon sulake viallinen	– Tarkasta 12 V akun jännite, lataa akku tarvittaessa – Tarkista kaikki sähköiset pistoliitännät – Tarkista laitteen tai ajoneuvon sulake ja vaihda tarvittaessa (katso kohta Sulakkeet)
Käynnistykseen jälkeen palaa vihreä LED-valo, mutta lämmitin ei toimi	– Säätöpaneelissa asetettu lämpötila on alempi kuin sisälämpötila	– Muuta säätöpaneeliin asetettua sisälämpötilaa korkeammaksi
Lämmittimen käynnistämisen jälkeen palaa vihreä LED ja		
keltainen LED vilkkuu 1 kerran (Lämmitin jälleen käytössä)	– Uhkaava alijännite, akun jännite liian alhainen < 10,4 V	– Lataa akku
keltainen LED vilkkuu 2 kertaa (Lämmitin ei toiminnassa)	– Alijännite, akun jännite liian alhainen < 10,0 V – Ylijännite > 16,4 V	– Lataa akku, vaihda tarvittaessa vanhentunut akku – Tarkista akun jännite ja jännitelähteet, kuten esim. laturi
(Vain Combi E)	– Ei 230 V:n käyttöjännitettä – 230 V:n sulake viallinen – Ylikuumenemissuoja lauennut	– Palauta 230 V:n käyttöjännite – Vaihda 230 V:n sulake – Palauta ylikuumenemissuoja, anna lämmittimen jäähtyä, irrota suojuksen paina reset-nappia
keltainen LED vilkkuu 3 kertaa	– Hormin yläpuolella oleva ikkuna on auki (ikkunakytkin)	– Sulje ikkuna
keltainen LED vilkkuu 4 kertaa (Lämmitin siirtyy pidemmän käyttöajan jälkeen häiriötilaan)	– Kesäkäyttö tyhjällä vesisäiliöllä	– Sammuta laite ja anna jäähtyä, täytä lämminvesivaraaja vedellä

Häiriö	Syy	Ratkaisu
	– Lämpimän ilman poistot tukossa	– Tarkasta yksittäiset poistoaukot
	– Kiertoilman imu tukossa	– Poista kiertoilman imun tukos
keltainen LED vilkkuu 5 kertaa	– Sisälämpötilan tunnistin tai -kaapeli viallinen	– Ota yhteys Truma-huoltoon
keltainen LED vilkkuu 7 kertaa	– Säättöpaneeli tai -kaapeli viallinen	– Ota yhteys Truma-huoltoon
keltainen LED vilkkuu 8 kertaa	– FrostControlin lämmityselementissä oikosulku	– Irrota lämmityselementin pistoke elektronisesta ohjauksyksiköstä, vaihda lämmityselementti
keltainen LED vilkkuu 9 kertaa (n. 30 sekuntia lämmittimen käynnistämisen jälkeen)	– Kaasupullo tai kaasuletkun pikasulkuventtiili kiinni	– Avaa venttiilit ja tarkasta kaasun tulo
	– Kaasupullo tyhjä	– Vaihda kaasupullo
(Lämmitin siirtyy pidemmän käyttöajan jälkeen häiriötilaan)	– Kaasunpaineen säätölaite jäänyt	– Käytä säätimen lämmitintä (EisEx)
	– Kaasupullon butaaniosuus liian korkea.	– Käytä propaania (erityisesti alle 10 °C:n lämpötiloissa butaani ei sovi lämmittämiseen)
Punainen LED vilkkuu 1–8 kertaa	– Häiriö lämmittimessä	– Ota yhteys Truma-huoltoon. Ilmoita mahdollinen vilkkukoodi (lyhyt, pitkä): Punainen LED lämmityselektronikassa.
Vihreä LED vilkkuu (5 Hz) lämmittimen poiskytkennän jälkeen	– Laitteen lämpötilaa alentava jälkikäynti aktivoitu	– Kysymyksessä ei ole virhe, jälkikäynti kytkeytyy pois päältä korkeintaan 5 minuutin kuluttua
Huonelämmitin ei reagoi välittömästi asetuksen tekemisen jälkeen	– Laitteen lämpötilaa alentava jälkikäynti aktivoitu	– Kysymyksessä ei ole virhe, jälkikäynti kytkeytyy pois päältä korkeintaan 5 minuutin kuluttua
Käynnistämisen jälkeen palavat vihreä ja punainen LED	– Vika elektronikassa	– Ota yhteys Truma-huoltoon

**Ellei häiriötä voida korjata näillä toimenpiteillä, ota yhteys Truma-huoltoon.**



## Vianetsintäopas (Combi Diesel -lämmitin)

Analogisen säätöpaneelin vilkkukoodit – CP classic

LED-vilkkusekvenssi:

– Päälle/pois: 0,5 sekuntia

Tauko vilkkusekvenssien välillä: 5 sekuntia

Häiriö	Syy	Ratkaisu
LED-valo ei pala käynnistämisen jälkeen	<ul style="list-style-type: none"><li>– Ei käyttöjännitettä</li><li>– Laitteen tai ajoneuvon sulakeviallinen</li></ul>	<ul style="list-style-type: none"><li>– Tarkasta 12 V akun jännite, lataa akku tarvittaessa</li><li>– Tarkista kaikki sähköiset pistoliitännät</li><li>– Tarkista laitteen tai ajoneuvon sulake ja vaihda tarvittaessa (katso kohta Sulakkeet)</li></ul>
Käynnistyksen jälkeen palaa vihreä LED-valo, mutta lämmitin ei toimi	<ul style="list-style-type: none"><li>– Säätöpaneelissa asetettu lämpötila on alempi kuin sisälämpötila</li></ul>	<ul style="list-style-type: none"><li>– Muuta säätöpaneeliin asetettua sisälämpötilaa korkeammaksi</li></ul>
Vihreä LED vilkkuu (5 Hz) lämmitin poiskytkennän jälkeen	<ul style="list-style-type: none"><li>– Laitteen lämpötilaa alentava jälkikäynti aktivoitu</li></ul>	<ul style="list-style-type: none"><li>– Kysymyksessä ei ole virhe, jälkikäynti kytkeytyy pois päältä korkeintaan 5 minuutin kuluttua</li></ul>
Punainen LED vilkkuu 6 kertaa	<ul style="list-style-type: none"><li>– Liian vähän polttoainetta polttoainesäiliössä, polttoainesäiliö tyhjä ja/tai ajoneuvo vinossa</li></ul>	<ul style="list-style-type: none"><li>– Täytä polttoainesäiliö polttoaineella, täytä sen jälkeen polttoainejohto kohdan Käyttöönotto mukaisesti</li></ul>
Punainen LED vilkkuu (paitsi 6 kertaa) tai punainen LED palaa	<ul style="list-style-type: none"><li>– Häiriö lämmittimessä</li></ul>	<ul style="list-style-type: none"><li>– Ota yhteys Truma-huoltoon</li></ul>
Keltainen LED vilkkuu 1 kerran	<ul style="list-style-type: none"><li>– Uhkaava alijännite &lt; 11,5 V</li></ul>	<ul style="list-style-type: none"><li>– Käytä akun sähköenergiaa säästeliäästi, esim. vähennä valaistusta</li><li>– Lataa akku</li></ul>
Keltainen LED vilkkuu 2 kertaa	<ul style="list-style-type: none"><li>– Alijännite &lt; 10,2 V</li></ul>	<ul style="list-style-type: none"><li>– Tarkasta akun jännite, lataa akku tarvittaessa</li><li>– Lyhytaikainen välitön toimenpide, sammuta paljon tehoa käyttävät laitteet tai käynnistä ajoneuvon moottori, kunnes lämmitin on päällä (n. 4 minuuttia)</li><li>– Akun kapasiteetti riittämätön, vaihda tarvittaessa vanhentunut akku</li></ul>
Keltainen LED vilkkuu 2 kertaa	<ul style="list-style-type: none"><li>– Ylijännite &gt; 16,4 V</li></ul>	<ul style="list-style-type: none"><li>– Tarkista akun jännite ja jännitelähteet, kuten esim. laturi</li></ul>

Häiriö	Syy	Ratkaisu
(Vain Combi E)	<ul style="list-style-type: none"> <li>– Ei 230 V:n käyttöjännitettä</li> <li>– 230 V:n sulake viallinen</li> <li>– Ylikuumenemissuoja lauennut</li> </ul>	<ul style="list-style-type: none"> <li>– Palauta 230 V:n käyttöjännite</li> <li>– Vaihda 230 V:n sulake</li> <li>– Palauta ylikuumenemissuoja, anna lämmittimen jäähtyä, irrota suojus ja paina reset-nappia</li> </ul>
Keltainen LED vilkkuu 3 kertaa	<ul style="list-style-type: none"> <li>– Hormin yläpuolella oleva ikkuna on auki (ikkunakytkin)</li> </ul>	<ul style="list-style-type: none"> <li>– Sulje ikkuna</li> </ul>
Keltainen LED vilkkuu 4 kertaa	<ul style="list-style-type: none"> <li>– Lämminilman tai veden lämpötila ylitetty:</li> <li>– Kaikkia lämminilmaputkia ei kiinnitetty</li> <li>– Lämpimän ilman poistot tukossa</li> <li>– Kiertoilman imu tukossa</li> <li>– Kesäkäyttö tyhjällä vesisäiliöllä</li> </ul>	<ul style="list-style-type: none"> <li>– Tarkista, onko 4 lämminilmaputkea kiinnitetty</li> <li>– Tarkasta yksittäiset poistoaukot</li> <li>– Poista kiertoilman imun tukos</li> <li>– Täytä lämminvesivaraaja vedellä</li> </ul>
Keltainen LED vilkkuu 5 kertaa	<ul style="list-style-type: none"> <li>– Sisälämpötilan tunnistin tai kaapeli viallinen</li> </ul>	<ul style="list-style-type: none"> <li>– Ota yhteys Truma-huoltoon</li> </ul>
Keltainen LED vilkkuu 6 kertaa	<ul style="list-style-type: none"> <li>– Veden lämpötila ylitetty kesäkäytössä</li> </ul>	<ul style="list-style-type: none"> <li>– Täytä lämminvesivaraaja vedellä</li> </ul>
Keltainen LED vilkkuu 7 kertaa	<ul style="list-style-type: none"> <li>– Säästöpaneeli tai säätöpaneelin kaapeli viallinen</li> </ul>	<ul style="list-style-type: none"> <li>– Ota yhteys Truma-huoltoon</li> </ul>
Keltainen LED vilkkuu 8 kertaa	<ul style="list-style-type: none"> <li>– FrostControlin lämmityselementissä oikosulku</li> </ul>	<ul style="list-style-type: none"> <li>– Irrota lämmityselementin pistoke elektronisesta ohjauksyksiköstä, vaihda lämmityselementti</li> </ul>

**Ellei häiriötä voida korjata näillä toimenpiteillä, ota yhteys Truma-huoltoon.**

## Tekniset tiedot

Mitat (PxLxK)

53 x 53 x 44 mm



Oikeus teknisiin muutoksiin pidetään!

## Huolto

Säätölaitteet ovat huoltovapaita.

## Jätehuolto

Laite tulee hävittää käyttäjän maassa voimassaolevien hallinnollisten määräysten mukaisesti. Kansallisia määräyksiä ja lakeja (Saksassa esimerkiksi käytettyjä ajoneuvoja koskeva määräys) tulee noudattaa.

## Vaatimustenmukaisuusvakuutus

Säätölaitteilla on oikeus käyttää CE-merkkiä. (Vaatimustenmukaisuusvakuutus – katso lämmittimen käyttöohje)

Lämmittimen CE-tuotetunnusnumero pysyy voimassa muuttumattomana.

## Asennusohje

### Turvallisuusohjeita



Ajoneuvoihin asennuksen tulee vastata käyttömaassa voimassaolevia teknisiä ja hallinnollisia määräyksiä (esim. Euroopassa EN 1648, VDE 0100-721). Kansallisia määräyksiä ja säädöksiä on noudatettava.



ESD-määräyksiä on noudatettava!

### Toimituksen sisältö

**CP classic** (laitteille, joissa ei ole sähköisiä kuumennustankoja)

- 1 Säätöpaneeli CP classic
- 1 Käyttö- ja asennusohje

**CP E classic** (laitteille, joissa on sähköiset kuumennustangot)

- 1 Säätöpaneeli CP classic
- 1 Energianvalintakytkin CP E classic
- 1 Säätöpaneelin liitäntäjohto
- 1 Käyttö- ja asennusohje

### Tilattavissa erikseen:

- Liitäntäkaapeli (säätöpaneelin/energianvalintakytkimen yhdistämiseksi lämmittimeen – saatavana monissa maissa.)
- Kehys, sivuosia ja tarvittaessa rivitysklipsi

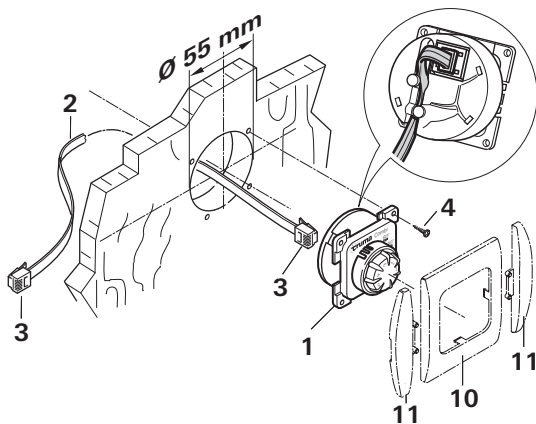
## Asennus

### Sijaintipaikan valinta

Asenna säätölaitteet kosteudelta ja mörältä suojattuun paikkaan.

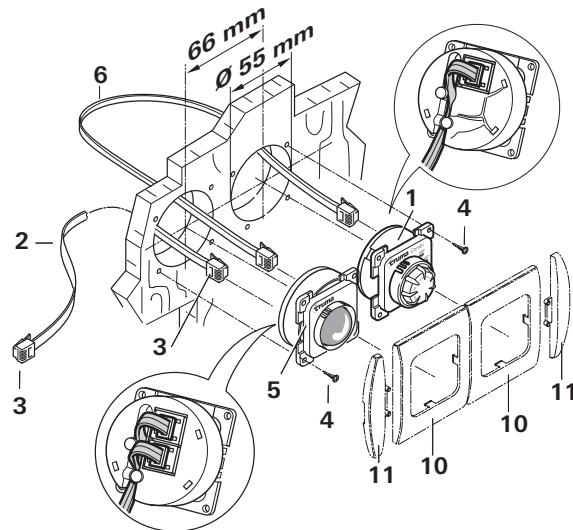
### Säätöpaneeli CP classic

- Poraa reikä, jonka halkaisija on 55 mm.
- Huomio: Liitäntäkaapelin maks. pituus 10 m.
- Työnnä liitäntäkaapelin (2) pistoke (3) säätöpaneeliin (1).
- Kiinnitä liitäntäkaapeli (2) säätöpaneelin kaapeliuraan.
- Vedä ja kiinnitä liitäntäkaapeli (2) lämmittimeen.
- Varmista, että kaikki pistokkeet napsahtavat paikalleen.
- Kiinnitä säätöpaneeli 4 ruuvilla (4).
- Kiinnitä kehys (10) ja sivuosat (11).



### Säätöpaneeli CP classic ja energianvalintakytkin CP E classic

- Poraa tarvittavat reiät, joiden halkaisija on 55 mm (reikien keskipisteiden etäisyys 66 mm).
- Yhdistä säätöpaneeli (1) ja energianvalintakytkin (5) säätöpaneelin liitäntäkaapelilla (6).
- Huomio: Liitäntäkaapelin maks. pituus 10 m.
- Työnnä liitäntäkaapelin (2) pistoke (3) energianvalintakytkimeen (5).
- Kiinnitä kaapelit (2 + 6) säätölaitteiden kaapeliuriin.
- Vedä ja kiinnitä liitäntäkaapeli (2) lämmittimeen.
- Varmista, että kaikki pistokkeet napsahtavat paikalleen.
- Kiinnitä kumpikin säätölaite 4 ruuvilla (4).
- Kiinnitä kehys (10) ja sivuosat (11).











Häiriötapauksissa ota yhteyttä Truma-huoltopalveluun tai johonkin valtuutetuista huoltokumppaneistamme (katso Truman huoltovihkonen tai käy osoitteessa [www.truma.com](http://www.truma.com)).

Laitetyyppi ja valmistusnumero (merkitty tyyppikilpeen) on hyvä pitää esillä asian käsittelyn nopeuttamiseksi.

Truma Gerätetechnik GmbH & Co. KG  
Wernher-von-Braun-Straße 12  
85640 Putzbrunn  
Deutschland

## Service

Telefon +49 (0)89 4617-2020  
Telefax +49 (0)89 4617-2159

[service@truma.com](mailto:service@truma.com)  
[www.truma.com](http://www.truma.com)